



# מדריך לחברות ולחברי סגל חדשים





## לחברות ולחברי הסגל החדשות/ים,

ברכות מקרב לב על הצטרפותכם/ן אל הסגל הבכיר של האוניברסיטה הפתוחה. שעריה הפתוחים לכול, הקפדה בלתי מתפשרת על רמת לימודים גבוהה ודגש על הפעילות המחקרית של חברי הסגל, הופכים את האוניברסיטה שלנו למוסד ייחודי בנוף ההשכלה הגבוהה בישראל. לכן אני שמח שנבחרתם/ן ובחרתם/ן להצטרף אלינו, ומאחלת לכולנו שתמצאו באוניברסיטה הפתוחה את ביתכם/ן האקדמי לשנים רבות. אני מקווה ומאמין שעבודתכם/ן במחקר, בפיתוח ובהוראה, בד בבד עם תרומתה לקידומכם/ן האישי, תטביע את חותמה על האוניברסיטה ותחזק את מעמדה כאוניברסיטה ייחודית בעלת שליחות חברתית מובהקת.

בחוברת זו תמצאו מידע חיוני לראשית דרככם/ן באוניברסיטה הפתוחה. אני מקווה שהוא יסייע לכם/ן בתהליך הקליטה, ותחושו במהרה כבני בית בקהילייתנו.

בהצלחה,

פרופ' יאיר קורי  
נשיא



# תוכן העניינים

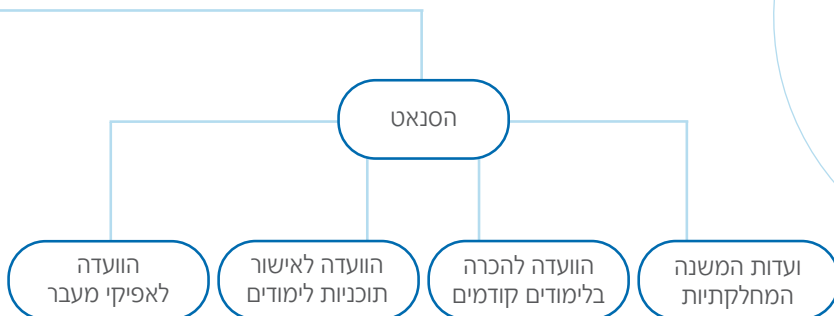
6	מידע כללי על האוניברסיטה הפתוחה	01
12	תפקידיהם של חברות וחברי הסגל האקדמי הבכיר	02
16	מסלולי מינוי וקידום של חברות וחברי הסגל האקדמי הבכיר	03
18	סדרי ההעסקה של חברות וחברי הסגל האקדמי הבכיר	04
22	עבודה נוספת של חברות וחברי הסגל האקדמי הבכיר	05
24	המזכירות האקדמית	06
26	המחלקות האקדמיות	07
28	דיקנט המחקר	08
34	דיקנט הפיתוח וטכנולוגיות למידה	09
42	דיקנט הלימודים האקדמיים	10
46	הספרייה	11
48	מינהל המחשוב	12
50	ספר טלפונים	13
52	מפת הקמפוס	14

\* מובהר בזאת כי הנוסח המחייב של התקנונים, הנוהלים והכללים יהיה כפי שיפורסם מעת לעת.

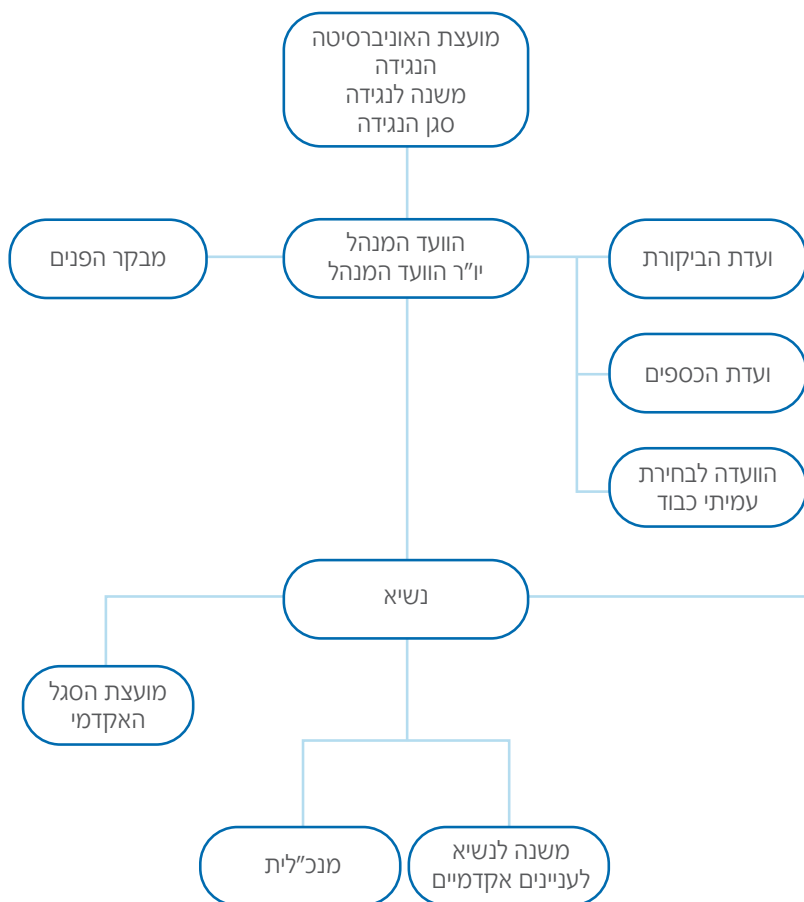
# 01 מידע כללי על האוניברסיטה הפתוחה

האוניברסיטה הפתוחה היא מוסד ייחודי בנוף האקדמי בישראל. היא דומה לאוניברסיטאות האחרות בחתירתה למצוינות ובשקיפתה על איכות למדנית ומדעית גבוהה, אך היא שונה מהן במבנה הארגוני שלה, בשיטות ההוראה, במערך תוכניות הלימודים, ובדרישותיה מן המעוניינים ללמוד בה.

שיטת ההוראה מרחוק שפותחה באוניברסיטה הפתוחה, על היבטיה השונים, בשילוב עם מדיניות הקבלה הפתוחה של האוניברסיטה, נועדה לפתוח את עולם ההשכלה הגבוהה בפני כל אחת ואחד – ללא קשר לגיל, למין, למקום מגורים או לעיסוק – ולאפשר לכל אחת ואחד למצות את היכולת האקדמית.



## מוסדות האוניברסיטה הפתוחה



נשיא

דוברות  
ויח"צ

ייעוץ  
משפטי

המזכירות  
האקדמית

משנה לנשיא  
לעניינים אקדמיים

דיקן  
המחקר

רשות  
המחקר

מכוני  
מחקר

דיקן  
הלימודים  
האקדמיים

מחלקת הייעוץ  
ללימודים  
אקדמיים

המחלקה  
להוראה  
ולמידה

היחידה לניהול  
ההתמדה

דיקן הפיתוח  
וטכנולוגיות  
למידה

המחלקה  
לפיתוח אקדמי  
והוצאה לאור

המרכז לשילוב  
טכנולוגיות  
בהוראה  
(מרחוק) (שה"ם)

היחידה לקידום  
עובדי הוראה

דיקן  
הסטודנטים

הספרייה

הוצאת הספרים  
של האו"פ

ממונה תקווה  
ישראלית

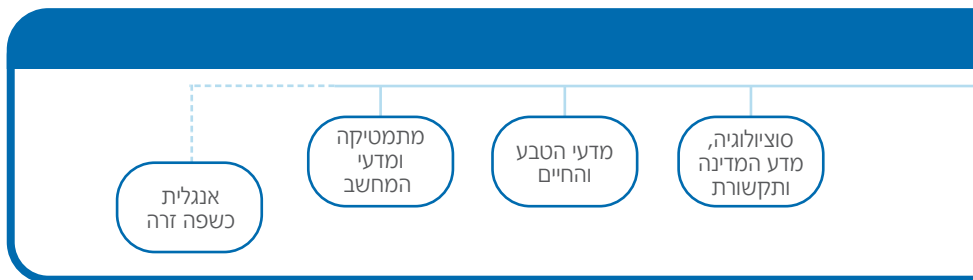
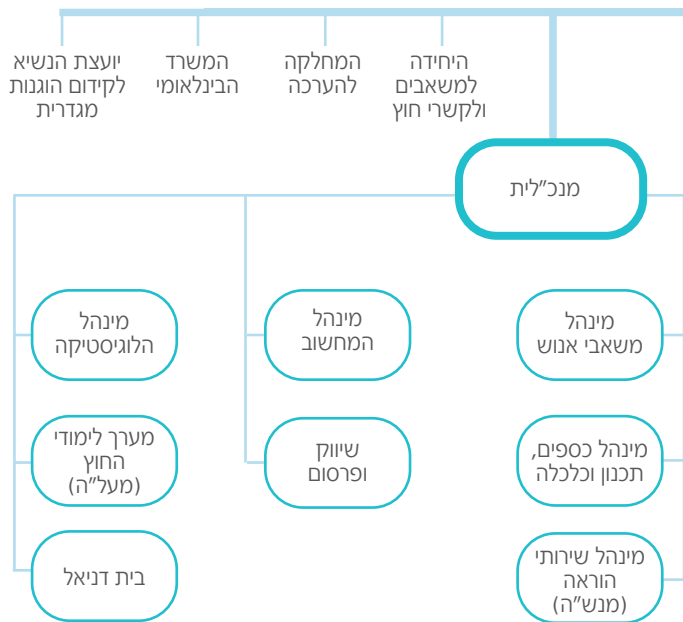
### המחלקות האקדמיות

ניהול  
וכלכלה

חינוך  
ופסיכולוגיה

ספרות, לשון  
ואמנויות

היסטוריה,  
פילוסופיה  
ומדעי היהדות





הסנאט, ובראשו נשיא האוניברסיטה,  
הוא הגוף האקדמי העליון של האוניברסיטה.  
הסנאט אחראי על קביעת הסטנדרטים  
האקדמיים והוא שוקד על שמירת רמתה  
של הפעילות האקדמית של האוניברסיטה.

## מועצת האוניברסיטה

המועצה, ובראשה הנגידה, היא הרשות העליונה של האוניברסיטה ולה נתונות כל סמכויות האוניברסיטה.

## הנשיא

הנשיא הוא הראש האקדמי והמינהלי של האוניברסיטה ויו"ר הסנאט.

## הוועד המנהל

הוועד המנהל אחראי על התוויית מדיניות המוסד, על קביעת האסטרטגיה, על פיקוח על המבנה הארגוני/תאגידי של המוסד, וכן על ניהול ענייני המוסד ונכסיו.

## הסנאט

הסנאט, ובראשו נשיא האוניברסיטה, הוא הגוף האקדמי העליון של האוניברסיטה. הסנאט אחראי על קביעת הסטנדרטים האקדמיים והוא שוקד על שמירת רמתה של הפעילות האקדמית של האוניברסיטה - במיוחד על רמתם של הסגל האקדמי ושל תוכניות הלימודים האקדמיות - ומתווה את תוכניות הפיתוח האקדמיות.

## ועדות המשנה המחלקתיות

- ועדת המשנה להיסטוריה, לפילוסופיה ולמדעי היהדות
- ועדת המשנה לספרות, ללשון ולאמנויות
- ועדת המשנה למתמטיקה ולמדעי המחשב
- ועדת המשנה למדעי הטבע והחיים
- ועדת המשנה לניהול ולכלכלה
- ועדת המשנה לסוציולוגיה, למדע המדינה ולתקשורת
- ועדת המשנה לחינוך ולפסיכולוגיה

## הוועדה להכרה בלימודים קודמים

הוועדה להכרה בלימודים קודמים פועלת על פי כללי המועצה להשכלה גבוהה (מל"ג) ומטפלת בבקשותיהם של סטודנטים ומתעניינים, המבקשים הכרה במסכת לימודים מלאה או חלקית שלמדו וסיימו בהצלחה באוניברסיטה או במוסד אחר להשכלה גבוהה בארץ או בחו"ל. כמו כן, הוועדה מטפלת בבקשות להכרה בלימודי תעודה בבתי ספר, במכללות ובמסגרות להכשרה מקצועית. ההכרה בלימודים אלו נשקלת עבור מכלול ההכשרה ואינה ניתנת על בסיס קורסים בודדים.

## הוועדה לאישור תוכניות לימודים

הוועדה לאישור תוכניות לימודים היא ועדה רחבת, הבוחנת את מכלול לימודיהם של הסטודנטים ובודקת אם מולאו כל הדרישות לתואר המבוקש. בגלל האופי המודולרי של הלימודים והעובדה שסטודנטים אינם נרשמים לתוכנית לימודים אלא לקורסים בודדים, תנאי הכרחי לקבלת תואר אקדמי הוא אישור מקבץ קורסים ותוכנית לימודים. תוקף האישור הוא לחמש שנים מיום האישור. ללא אישורה של הוועדה, לא מוענק תואר בוגר אוניברסיטה.

## מועצת הסגל האקדמי

מועצת הסגל האקדמי היא גוף אקדמי הכולל את כל חברי הסגל האקדמי הבכיר של האוניברסיטה ואת נשיא האוניברסיטה והמשנה לנשיא לעניינים אקדמיים. תפקיד מועצת הסגל האקדמי ליעץ בתחום האקדמי. היא תגיש את המלצותיה ואת הצעותיה לנשיא שיביא אותן לדין למוסדות האוניברסיטה, לפי העניין.

בראש המועצה יעמוד חבר/ת סגל אקדמי שנבחר/ה בבחירות חשאיות על-ידי חברי המועצה.

# תפקידיהם של חברות וחברי הסגל האקדמי הבכיר 02

אופייה הייחודי של האוניברסיטה הפתוחה מתבטא בשיטת הלימוד - הוראה מרחוק - אך גם במבנה הארגוני־אקדמי של האוניברסיטה, ובראש ובראשונה בעובדה שחברי הסגל האקדמי הבכיר הם קבוצה קטנה, המונה כיום כ־100 חברות וחברים. לשני היבטים אלה יש השלכות מרחיקות לכת על היקף הפעילויות של חברי הסגל.





## מחקר

חברי הסגל באוניברסיטה הפתוחה נדרשים לעסוק ברציפות במחקר בתחום מומחיותם והם נשפטים ומקודמים על פי הישגים המחקריים שלהם – רמת המחקר, טיבו ומקורותיו. הפעילות המחקרית היא הקריטריון העיקרי למינוי חברי סגל חדשים, קנה המידה העיקרי לקידום של חברי הסגל ומרכיב מרכזי בקריטריונים להענקת גמול הצטיינות. הקריטריונים למינויים ולהעלאות בדרגה הנהוגים באוניברסיטה הפתוחה דומים לאלו המקובלים באוניברסיטאות אחרות בארץ ובעולם, וכוללים פרסומים אקדמיים, הגשת הצעות מחקר, זכייה במענקי מחקר, הדרכת תלמידי מחקר ונראות בינלאומית.

כמקובל במוסדות אקדמיים אחרים, חברי הסגל של האוניברסיטה הפתוחה משתתפים באופן פעיל בהוצאות ובכנסים החשובים בתחומי עיסוקם ומחקרם, ומפרסמים את מחקריהם בכתבי עת מן השורה הראשונה, המקיימים תהליכי שיפוט מדעי מחמירים. חברי הסגל של האוניברסיטה הפתוחה מדורגים בחזית התחום המדעי שלהם. הם חברים בוועדות מקצועיות, מכהנים כעורכים של כתבי עת אקדמיים, ומשמשים כיועצים לספרים ולמאמרים אקדמיים. הם מנחים סטודנטים לתואר שני בתחומים שבהם האוניברסיטה הפתוחה מציעה תארים וכן סטודנטים לתואר שני ותלמידי מחקר לתואר שלישי מאוניברסיטאות אחרות (בשיתוף עם מנחה מאוניברסיטת האם).

חברי הסגל מכהנים כחברים בוועדות מלוות לדוקטורט, ושופטים עבודות דוקטורט הנכתבות באוניברסיטאות אחרות. כשאר עמיתיהם באוניברסיטאות האחרות בארץ, הם משמשים כמערכים בתהליכי שיפוט של קרנות מחקר בישראל וקרנות מחקר בינלאומיות ומשתתפים בכל פעילות אקדמית מחקרית. חוקרים מן האוניברסיטה הפתוחה גם נוטלים חלק בשיתוף פעולה מחקרי במסגרת תוכניות האיחוד האירופי, ISF וקרנות אחרות.

האוניברסיטה הפתוחה רואה חשיבות עליונה במתן אפשרות לכל חוקריה, כולל אלה הפועלים בתחום המדעים הניסויים, לקיים פעילות מחקרית ראויה, ובאמצעות רשות המחקר שלה היא מקצה כספים כדי לאפשר את קיומה של פעילות זו.

## פיתוח קורסים


חברי הסגל נדרשים לפתח קורסים אקדמיים ולהיות אחראים לעדכון, לשכתוב ולהוראת קורסים בתחומי התמחותם. דוגמאות נפוצות לחומרי קורס הן: יחידות לימוד, ספר קורס בכתביבת מקור (או ספר מתורגם), מקראת מאמרים, מדריך למידה, הרצאות מוקלטות, חומרי למידה אינטראקטיביים וספר קולי. חשוב להדגיש שהאחריות לפיתוח, לעדכון ולשכתוב קורסים במודלים השונים, מקבילה לאחריות להוראת קורסים באוניברסיטאות אחרות.

בכל שלב של פיתוח קורס מתקיימת ביקורת קפדנית ושיטתית של התוכן באמצעות יועצים אקדמיים, שהם מומחים בתחומם מהאוניברסיטה הפתוחה ומאוניברסיטאות אחרות. המאמץ האינטלקטואלי המושקע בהכנת הקורסים ותהליך הביקורת של תוכנם, הם המקנים לקורסים אלה הכרה בקרב הקהילה האקדמית וקהילת הסטודנטים בכל המוסדות להשכלה גבוהה בארץ. תרומתם של הקורסים לתרבות האקדמית בעברית מוכרת היטב וזוכה להערכה כללית.

פיתוח הקורסים מתבצע במשך כל השנה, שלא כמו ההוראה הפרונטלית באוניברסיטאות, שתחומיה הם הגבולות הסמסטריאליים.

## הוראה

מבחינת עיסוקם של חברי הסגל באוניברסיטה הפתוחה, פיתוח הקורסים הוא המקבילה העיקרית להוראה הפרונטלית באוניברסיטאות אחרות. עם זאת הם נדרשים לעסוק גם בנושאים נוספים הקשורים ישירות להוראת הקורסים: כל אחד מחברי הסגל אחראי אקדמית על הוראת אשכול של קורסים בתחומו. אחריות זו כוללת בקרה על עבודת מְרַבְּי ההוראה, בדיקה ועדכון של חומרי הלימוד בקורסים, בדיקה של נוסח המטלות, אישור שאלוני הבחינות בקורסים, וכן ביקורים במפגשי הנחיה והערכה שנתית של מְרַבְּי ההוראה.



נוסף על כך, חברי הסגל משתתפים בהוראתם של קורסים מתקדמים, מקיימים סמינרים מחקריים, מנחים עבודות סמינריוניות במסגרת לימודי התואר הראשון והשני, ומנחים עבודות מסכמות ועבודות תזה לתואר שני.

חברי הסגל מקיימים שעות ייעוץ לסטודנטים – ייעוץ טלפוני, ולעיתים ייעוץ פנים-אל-פנים. הם גם משתתפים ב"מים פתוחים" ובכנסי הסברה למתעניינים ולסטודנטים.

היות שהאוניברסיטה הפתוחה מלמדת במסגרת שלושה סמסטרים בשנה (סתיו, אביב, קיץ), עבודת הפיקוח על ההוראה מתקיימת גם במהלך הקיץ.

## פעילות אקדמית מינהלית

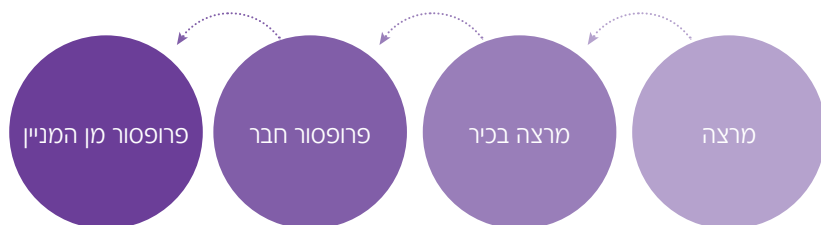
מרכיב נכבד בעיסוקיהם של חברי הסגל הוא מילוי תפקידים מינהליים-אקדמיים. בכל תחום אקדמי יש חברי סגל מעטים, דבר הדורש מכל חברי הסגל להיות מעורבים בפעילויות המינהלה השונות. מרבית חברי הסגל נושאים בנטל אדמיניסטרטיבי, החל מהמשנה לנשיא לעניינים אקדמיים, הדיקנים, ראשי המחלקות והחטיבות האקדמיות, ראשי התחומים, יושבי ראש של ועדות, והחברים בוועדות השונות.

חלק מהוועדות באוניברסיטה הפתוחה דומות לאלה שבאוניברסיטאות אחרות אבל חלקן ייחודיות לאוניברסיטה הפתוחה, כמו הוועדה לאישור תוכניות לימודים והוועדה להכרה בלימודים קודמים. בשתי ועדות אלה חברים חברי סגל מכל תחומי הדעת, על מנת לאפשר התייחסות ראויה לבקשות בתחומי הדעת השונים.

נוסף על כך, כל חברי הסגל של האוניברסיטה הפתוחה חברים בוועדות המשנה של הסנאט. ועדות אלה דנות בכל הצעה לקורס חדש באותו תחום, וכן בעדכון ובשכתוב של קורסים קיימים. הוועדות דנות גם בכל הצעה לתוכנית לימודים חדשה, ורק לאחר אישור ניתן להתחיל בפיתוח הקורס או התוכנית.

# מסלולי מינוי וקידום של חברות וחברי הסגל 03 האקדמי הבכיר

## הדרגות האקדמיות באוניברסיטה הפתוחה



## מינוי אקדמי

הקריטריונים למינוי חברי סגל באוניברסיטה הפתוחה דומים לאלה הקיימים בכל אוניברסיטה אחרת. חברי הסגל החדשים נבחרים על סמך כישוריהם האקדמיים. כמו כן, נדרשים חברי הסגל באוניברסיטה הפתוחה להוכחת יכולת כתיבה ופיתוח קורסים.

האוניברסיטה הפתוחה מעניקה לכל חברי הסגל מענק קליטה שמטרתו לסייע בהנעת פעילותם המחקרית בשלבים הראשונים של עבודתם באוניברסיטה הפתוחה. מענק הקליטה הופך מ"מענק מותנה" ל"מענק סופי" רק אם חברי הסגל מגישים הצעת מחקר לקרן תחרותית חיצונית במהלך שנתיים מיום תחילת עבודתם באוניברסיטה.

## קידום אקדמי

הליך הקידום מתנהל על פי התקנון למינוי חברי סגל אקדמי בכיר והעלאתם בדרגה. הקריטריונים לקידום חברי סגל באוניברסיטה הפתוחה דומים לקריטריונים הנהוגים באוניברסיטאות אחרות בארץ, והם מבוססים על מצוינות אקדמית, אשר מתבטאת בפרסומיהם של חברי הסגל, בהשגת מענקי מחקר ובהנחיית תלמידי מחקר.

## חומרים שיש להגיש לצורך פתיחת הליך הקידום

- א. קורות חיים מעודכנים ורשימת פרסומים מעודכנת (ניתן למצוא קישור לתבנית לכתיבת קורות החיים באתר המזכירות האקדמית של האוניברסיטה הפתוחה);
- ב. תיאור הפעילות המחקרית - Research Statement - מסמך קצר באנגלית, בנפרד מקורות החיים ומרשימת הפרסומים, המתאר את כיווני / נושאי המחקר;
- ג. פעילות באוניברסיטה הפתוחה - מסמך קצר בעברית המתאר את פעילותם של חברי הסגל בתחומי הפיתוח, ההוראה והפעילות המינהלית;
- ד. עותקים של מאמרים המייצגים בצורה הטובה ביותר את עבודתם המחקרית של חברי הסגל;
- ה. רשימה של אנשים המכירים את עבודת חברי הסגל או כאלו שנחשפו אליה - הרשימה לא תכלול את המנחים בתארים המחקריים (תואר שני ודוקטורט), ולא תכלול שותפים למחקר.

◀ תקנון מינוי חברי סגל אקדמי בכיר והעלאתם בדרגה

◀ מדריך להכנת קורות חיים

◀ הנחיות להערכת כתבי עת



# 04 סדרי ההעסקה של חברות וחברי הסגל האקדמי הבכיר

חברי הסגל באוניברסיטה הפתוחה מועסקים בהסכם אישי שבו מוגדרת תקופת המינוי. השכר מחושב לפי הדרגה האקדמית הנקבעת ונמסרת במכתב ההזמנה של הנשיא, ובהתאם לטבלאות שכר הסגל האקדמי שמפרסמת הוועדה לתכנון ולתקצוב (ות"ת) שליד המל"ג.

## ◀ לוחות שכר – סגל אקדמי בכיר באוניברסיטאות

באוניברסיטה הפתוחה אין קביעות. משום כך זכאים חברי הסגל לתוספת אי-קביעות (תוספת או"פ) בגובה 30% משכר הבסיס.

חיסכון פנסיוני – המסלול הפנסיוני נקבע בתיאום עם העובדים, לאחר שקיבלו ייעוץ.

קרן השתלמות שקלית – קרן שניתן למשוך ממנה כספים כעבור 6 שנים, ושאליה מועברים כספי השתתפות המעביד בשיעור 7.5% משכר חברי הסגל, והשתתפות העובדים בשיעור 2.5% משכרם.

## שבתון

חברי הסגל זכאים לשבתון מצטבר של חודשיים בשנה. דמי השבתון נקבעים על פי הנחיות ות"ת. הערך הכספי של חודש שבתון הוא על פי הדרגה והוותק בזמן היציאה לשבתון.

◀ נוהל יציאה לשבתון

## מענק הצטיינות (קריטריונים)

חברי הסגל האקדמי הבכיר מקבלים בכל שנה מענק גמול הצטיינות בגובה של עד 25% מהשכר הבסיסי, בהתאם למספר הקריטריונים שצברו בעבור הפעילויות האקדמיות שלהם. בסופה של כל שנה אקדמית חברי הסגל מדווחים על פעילויותיהם האקדמיות על גבי טופס מיוחד. גמול ההצטיינות מתייחס לפעילויות בשנה האקדמית שקדמה לשנת התשלום. נוסף על כך, ניתן לקבל 5% מענק נשיא, כפי שנקבע על ידה. על תשלום גמול ההצטיינות חלות הפרשות לקופת גמל/פנסיה.

## קרן לקשרי מדע בינלאומיים

קיימת הקצבה שנתית, מצטברת, לקרן לקשרי מדע (קקמ"ב), על פי הנחיות ות"ת.

◀ נוהל קשרי מדע

◀ הנחיות לתהליך רכישת ציוד מחשוב

◀ טופס הגשת בקשה לנסיעה לחו"ל

## חופשה שנתית

חברי הסגל זכאים לחודש חופשה שנתית בהתאם למספר ימי העבודה החודשיים שהוגדרו עבורם.

## חופשת מחלה

חברי הסגל זכאים לימי מחלה שנתיים בהתאם לחוק ולהסכם ההעסקה שנקבע עבורם.

## קצובת נסיעה

החזר הוצאות נסיעה מתבצע על פי מחיר כרטיס חופשי-חודשי בהתאם למקום המגורים.

## דמי הבראה

חברי הסגל זכאים ל-12 ימי הבראה בשנה.

## ותק

הוותק בדרגה נקבע על פי טבלאות ות"ת. יש לפנות למחלקת משאבי אנוש.

## ביטוח חיים

פירוט ניתן לקבל במחלקת משאבי אנוש.

## ביטוח בריאות

פירוט ניתן לקבל במחלקת משאבי אנוש.

## שירות מילואים

ההסדרים לגבי חברי סגל המשרתים במילואים הם בהתאם למקובל בחוק. יש לפנות למחלקת משאבי אנוש.

## הריון, לידה והורות

ההסדרים לגבי חברות סגל הנמצאות בחופשת לידה הם בהתאם למקובל בחוק. בנושא זכויות לגבי תקופת הריון, יש לפנות למחלקת משאבי אנוש.

## סיוע לשבים מחו"ל

חברי סגל חדשים, השבים משהות בחו"ל לצורך תחילת עבודתם באוניברסיטה הפתוחה, יהיו זכאים לסיוע בקליטה: החזר עבור עלות כרטיס טיסה לישראל במחלקת תיירים (החזר עבור עלות כרטיסי טיסה של בני המשפחה), והחזר עבור הובלת מטען בסכום שלא יעלה על \$2,000. על תשלומים אלה יחולו מסים כחוק. הזכאות תיבחן לגופו של עניין, בהתאם לנסיבות חזרתם של חברי הסגל לארץ ולתחילת עבודתם באוניברסיטה הפתוחה.

## העברת זכויות שונות מאוניברסיטאות אחרות

חברי סגל אשר צברו זכויות סוציאליות במוסד אקדמי אחר מתבקשים לדווח על כך למחלקת משאבי אנוש כדי לבחון את האפשרות להעביר את זכויותיהם לאוניברסיטה הפתוחה.

לגבי תשלום שכר לימוד אקדמי באוניברסיטה הפתוחה לחברי הסגל ולבני משפחותיהם – ניתן לקבל פירוט במחלקת משאבי אנוש.

## ועד הסגל הבכיר

חברי הסגל מיוצגים על ידי ועד הסגל האקדמי הבכיר.

# עבודה נוספת של חברות וחברי הסגל האקדמי הבכיר 05

על פי נוהלי האוניברסיטה הפתוחה, כל עבודה נוספת של חברי סגל טעונה אישור של המשנה לנשיא לעניינים אקדמיים. האישור הוא שנתי ויש לחדשו בכל תחילת שנת לימודים.

יש לדווח על עבודות מחוץ לאוניברסיטה הפתוחה, בין אם בתשלום ובין אם לאו, וכן על עבודה נוספת במסגרת האוניברסיטה הפתוחה – במערך לימודי החוץ (מעל"ה) או ביחידה להשתלמויות עובדי הוראה.

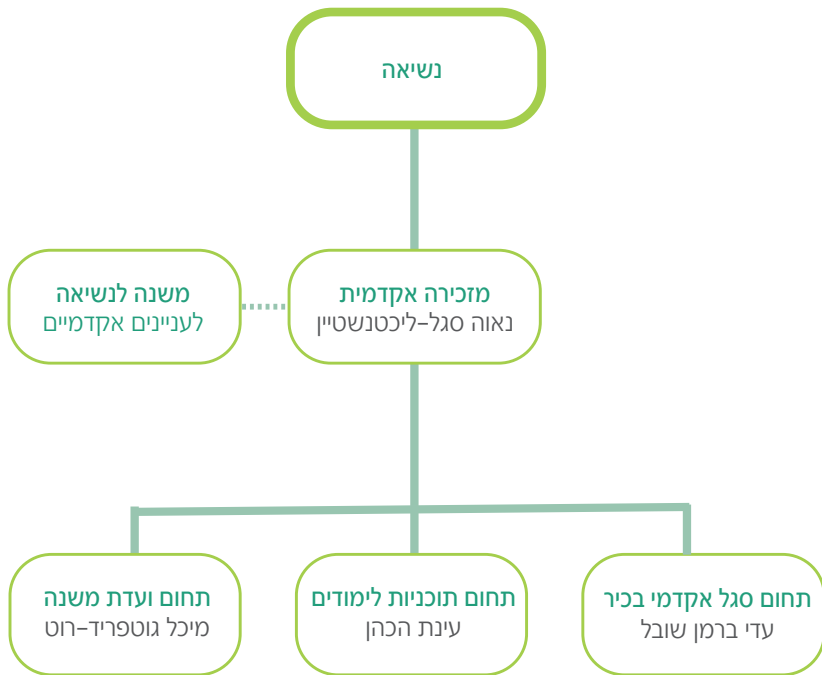
עבודה נוספת של חברי סגל כמורים מן החוץ במוסד אחר להשכלה גבוהה לא תעלה על היקף של 4 ש"ש. אישור לעבודה נוספת במוסד אקדמי אחר יותנה בקבלת פנייה מהמוסד האקדמי האחר, המפרטת את מהות ההעסקה ואת היקפה.

אישור האוניברסיטה הפתוחה לעבודה נוספת יינתן תוך הקפדה על כך שאין בהעסקה המבוקשת משום ניגוד עניינים עם העבודה באוניברסיטה הפתוחה. העבודה הנוספת מוגבלת להיקף שאינו עולה על יום עבודה בשבוע, כך שחובותיהם של חברי הסגל באוניברסיטה הפתוחה לא ייפגעו.



# 06 המזכירות האקדמית

המזכירות האקדמית היא הגוף המופקד על הטיפול בהיבטים המינהליים של יישום המדיניות האקדמית של האוניברסיטה הפתוחה. המזכירות האקדמית עוסקת במגוון רחב של נושאים בתחום המינהלי-אקדמי, שיפורטו בהמשך.



← [אתר המזכירות האקדמית](#)

## נושאים בטיפול המזכירות האקדמית:

- ריכוז הגופים האקדמיים העליונים של האוניברסיטה: הסנאט, מועצת הסגל האקדמי, ועדות המינויים
- מעקב אחר ביצוע החלטות הגופים האקדמיים העליונים ויישום הנוהלים
- בחירות ומינויים לגופים האקדמיים
- גיבוש תקנונים, נוהלים וכללים אקדמיים, וטיפול בשינויים ובעדכונים
- הליכי מינויים והעלאות בדרגה של הסגל האקדמי הבכיר
- הארכות מינויים לחברי הסגל האקדמי הבכיר
- ריכוז שבתונים ונסיעות לצורך מחקר של הסגל האקדמי הבכיר
- סגל אקדמי אורח מחו"ל ובתר דוקטורנטים
- מענק גמול הצטיינות
- העסקה נוספת של חברי הסגל
- קרנות, פרסים ומלגות
- הגשת תוכניות לימודים לאישור המל"ג
- הכנת הנושאים הקשורים לתוכניות לימודים בתוכנית החומש
- הגשה של דוחות הערכת איכות עצמית למל"ג
- ריכוז פעילות ועדות המשנה המחלקתיות
- תיאום אישור שינויים בקורסים ובתוכניות לימודים



# 07 המחלקות האקדמיות

המחלקה האקדמית היא יחידה אוטונומית שבה מתנהלים כל העניינים המקצועיים של הדיסציפלינות השייכות אליה. חברי המחלקות האקדמיות – סגל אקדמי בכיר, סגל ההוראה ומנחים – עוסקים במחקר, בפיתוח קורסים ובהוראתם.

◀ המחלקה להיסטוריה, לפילוסופיה ולמדעי היהדות

◀ המחלקה לספרות, ללשון ולאמנויות

◀ המחלקה לניהול ולכלכלה

◀ המחלקה לסוציולוגיה, למדע המדינה ולתקשורת

◀ המחלקה לחינוך ולפסיכולוגיה

◀ המחלקה למתמטיקה ולמדעי המחשב

◀ המחלקה למדעי הטבע והחיים ע"ש אבינעם אדם





# דיקונט המחקר 08

## המחקר באוניברסיטה הפתוחה

המחקר הוא אחד משלושת תחומי העשייה המרכזיים העומדים בבסיס פעילותה של האוניברסיטה הפתוחה, נוסף על פיתוח קורסים והוראה. חברי הסגל של האוניברסיטה הפתוחה עוסקים בנושאי מחקר רבים ומגוונים המייצגים את תחומי הדעת השונים: מדעי החברה, מדעי הרוח, מדעי הטבע, מדעים מדויקים והנדסה.

בראש תחום המחקר עומד דיקון המחקר, הממונה על רשות המחקר באוניברסיטה הפתוחה, על מכוני המחקר ועל שמירה על אתיקה במחקר.

האחריות לפעילות המינהלית של גופים אלה נתונה בידי מנהלת רשות המחקר.

## רשות המחקר

רשות המחקר מהווה פלטפורמה המשמשת הן לקידום המחקר ולשמירה על רמה אקדמית גבוהה של האוניברסיטה, והן להתפתחות חברי הסגל האקדמי ולקידום האישי.

תפקיד רשות המחקר הוא להעמיד לרשות החוקרים באוניברסיטה את התשתית המתאימה ואת מירב הכלים, במטרה לאפשר להם לעסוק בפעילות מחקרית, להגיש הצעות מחקר לגופים מממנים תחרותיים ואחרים, ולהוציא לאור את פירות מחקריהם במאמרים, בכתבי עת ובספרים. במסגרת זו מסייעת רשות המחקר לחברי הסגל באיתור מקורות חיצוניים למימון מחקרים ובהגשת הצעות מחקר.

נוסף על כך, מקדמת הרשות את הפעילות המחקרית באוניברסיטה הפתוחה על-ידי תמיכה ישירה בחוקרים באמצעות קרן פנימית המממנת מענקי מחקר, מלגות לתלמידי מחקר ומימון נסיעות לתלמידי מחקר, להצגת תוצאות מחקריהם בכנסים מדעיים.

רשות המחקר אחראית על קיום מעקב כספי ומינהלי אחר הצעות המחקר שהוגשו באמצעותה וזכו למימון, ומנהלת את תקציבי המחקר של החוקרים. הרשות מטפלת בצורכי החוקרים בכל הנוגע לתשתיות פיזיות (מעבדות, תשתיות מחשוב עתיר ביצועים וכו') ולכוח האדם הנדרש לביצוע המחקרים (תלמידי מחקר ועוזרי מחקר). רשות המחקר עוסקת גם בגיבוש הסכמים עם מוסדות אקדמיים אחרים לקידום שיתופי פעולה בין החוקרים באו"פ לבין עמיתיהם במוסדות אלה.

רשות המחקר מנהלת עשרות מחקרים פעילים מול קרנות מחקר חיצוניות תחרותיות ואחרות, בכללן - BSF, GIF, ISF, האיחוד האירופי (כולל ERC), משרדי ממשלה שונים ועוד.

← [אתר רשות המחקר](#)

## ועדת ההיגוי של רשות המחקר ומענקי מחקר פנימיים

לצד רשות המחקר פועלת ועדת היגוי ובה ארבעה חברי סגל אקדמי בכיר בתחומי דעת שונים אשר מונו על ידי נשיאת האוניברסיטה הפתוחה. בראש ועדת ההיגוי עומד דיקן המחקר. ועדת ההיגוי מופקדת על קביעה של אמות המידה להערכת הבקשות המופנות למימון מהקרן הפנימית ועל חלוקת המשאבים של הקרן. חברי סגל בכיר רשאים להגיש בקשה לתמיכה מתקציב רשות המחקר בנושאים הבאים:

- א. מענקי מחקר
- ב. מלגת פוסט־דוקטורט
- ג. מענקי נסיעה לתלמידי מחקר
- ד. מלגות לסטודנטים לתואר שני מחקרי באוניברסיטה הפתוחה

נוסף על כך קיימים מענקים, הניתנים לחברי הסגל, הקשורים להגשות או לזכיות במענקים מקרנות חיצוניות תחרותיות, לסוג הפעילות המחקרית של חבר הסגל, ועוד. הגשת בקשות למענקי מחקר פנימיים לצורך תמיכה מתקציב רשות המחקר מתבצעת באופן מקוון, באמצעות מערכת ייעודית שמופיעה באתר רשות המחקר, במועדים קבועים לקראת התכנסות ועדת ההיגוי.

◀ [איתור מימון פנימי – ועדת היגוי](#)

## מענק קליטה לחברי סגל חדשים

האוניברסיטה הפתוחה רואה חשיבות רבה בתמיכה בחברי סגל בכיר המצויים בתחילת דרכם באוניברסיטה הפתוחה. במסגרת זו, מעניקה רשות המחקר לחברי סגל חדשים, מענק קליטה שמטרתו לסייע להם להניע את פעילותם המחקרית בשלבים הראשונים של עבודתם באוניברסיטה. המענק ניתן מכספי תרומה ייעודית מ־Myers Foundation על פי החלוקה הבאה:

- חברי סגל המנהלים מעבדות מחקר 'רטובות' בתחומי מדעי החיים יקבלו מענק קליטה בסך 120,000 ש"ח.
- חברי סגל 'נסיינים' בתחומי מדעי החברה או חברי סגל 'חישוביים' בתחומי מדעי המחשב, המדעים המדויקים ומדעי החברה, יקבלו מענק קליטה בסך 60,000 ש"ח.
- יתר חברי הסגל החדשים יקבלו מענק קליטה בסך 35,000 ש"ח.

◀ [כללים למימוש מענק הקליטה](#)

## הגשת הצעות מחקר לגופים מממנים וניהול מענקי מחקר

אחד התפקידים המרכזיים של רשות המחקר הוא לסייע לחברי הסגל בהגשת הצעות מחקר לגופים מממנים חיצוניים.

במסגרת זו מקיימת רשות המחקר קשר שוטף עם קרנות מחקר מובילות ומבצעת איתור, איסוף והפצת מידע לחוקרים ובכלל זה – קולות קוראים להגשת הצעות מחקר בתחומים מדעיים שונים. רשות המחקר אחראית על ניהול הקשר המינהלי עם הגוף המממן ועל מתן תמיכה שוטפת לחברי הסגל בשלב הגשת ההצעה, בדגש על בניית התקציב בהתאם לכללי הגוף המממן.

לאחר הזכייה במענק מחקר, משמשת רשות המחקר כגוף המקשר בין הקרן לבין גורמים מינהליים באוניברסיטה הפתוחה, ובכלל זה – גורמים משפטיים, כספיים ואחרים הנדרשים בשלב ההתקשרות החוזית. לאחר סיום שלב זה מול הגורם המממן, והתחלה בפועל של המחקר, מבצעת רשות המחקר ניהול ותפעול שוטף של המחקר, הכולל דיווחים תקופתיים, טיפול בבקשות מינהליות שעולות במהלך המחקר וכו"ב.

## עריכה לשונית

שלב העריכה הלשונית הוא השלב האחרון והקריטי בכתיבת מאמר, אשר מאפשר לשכלל ולדייק את התוצר המדעי. רשות המחקר רואה חשיבות רבה בתמיכה בנושא זה ובקידומו. בהתאם לכך, עלויות העריכה הלשונית נחלקות בין הקרן לקשרי מדע לבין תקציבים של מענקי מחקר פנימיים קיימים. הכללים בנושא מימון עריכה לשונית מפורטים באתר רשות המחקר.

◀ [כללים בנושא מימון עריכה לשונית](#)

## תשתיות מחקר

האוניברסיטה הפתוחה מעודדת שיתוף פעולה עם מוסדות אקדמיים אחרים במטרה למצוא פתרונות מתאימים לחברי סגל הנדרשים לתשתיות מחקר ניסויי. במסגרת זו הקימה האוניברסיטה הפתוחה מספר מעבדות עצמאיות לצד אירוח של חברי סגל מהאוניברסיטה הפתוחה במעבדות באוניברסיטאות השונות.



## מכוני מחקר

באוניברסיטה הפתוחה קיימים שלושה מכוני מחקר המשמשים קורת גג המאגדת בתוכה חוקרים מתחומי דעת שונים סביב נושאים חוצי מחלקות, ומסייעת לקשרי הגומלין ביניהם. המכונים מאפשרים הפריה הדדית, שיתוף פעולה וקיום פעילויות עם חוקרים ומומחים מהארץ ומחו"ל. בכל מכון חברים חברי סגל ממספר מחלקות אקדמיות באוניברסיטה הפתוחה, יחד עם חברי סגל הוראה וחוקרים מחוצה לה.

### [www.openu.ac.il/innovation](http://www.openu.ac.il/innovation) המכון לחקר חדשנות בטכנולוגיות למידה

מתמקד בשילוב טכנולוגיות חדשניות בתהליכי הוראה ולמידה באוניברסיטה הפתוחה. המכון פועל לעידוד מחקרים של חברי הסגל שמטרתם שיפור ההבנה של תהליכי הוראה-למידה בסביבות עתירות טכנולוגיה, ולשילוב טכנולוגיות חדשניות בהוראת קורסים באקדמייה בכלל ובאוניברסיטה הפתוחה בפרט.

### [www.openu.ac.il/policy](http://www.openu.ac.il/policy) המכון לניתוחי מדיניות

מתמקד בקידום מחקר בסוגיות ובנושאים הקשורים לקשרי הגומלין בין עיצוב מדיניות ויישומה לבין תהליכים ומנגנונים חברתיים, פוליטיים וכלכליים. בחינה תיאורטית ואמפירית של קשרים אלה עשויה לתרום ליצירת ידע בעל פוטנציאל יישומי ומועיל למעצבי מדיניות וחברה.

### [www.openu.ac.il/JCMcenter](http://www.openu.ac.il/JCMcenter) המכון לחקר היחסים בין יהודים, נוצרים, מוסלמים

מתמקד בקידום מחקר בנושאי השיח שבין שלוש הדתות המונותאיסטיות, על מרכיביהן הדתיים, התרבותיים, החברתיים והכלכליים, מהעת העתיקה ועד היום. פעילויות המכון תורמות להבנת דינמיקות בין-תרבותיות, בין-חברתיות ובינלאומיות מחד, ולהבנת תולדותיה של כל תרבות בפני עצמה, מאידך.

## אתיקה במחקר

האוניברסיטה הפתוחה מבקשת להבטיח כי המחקרים המתבצעים במסגרתה תואמים את הכללים שנקבעו בחוקי מדינת ישראל ומיישמים את אמות המידה האתיות בתחומים שאינם מעוגנים בחוק. במסגרת זו פועלת באוניברסיטה ועדת אתיקה מוסדית המורכבת מחברי סגל המייצגים תחומי דעת שונים. הוועדה אמונה על אישורים אתיים להצעות מחקר, תוך הקפדה על הגנת כבודם ופרטיותם של נבדקים המשתתפים במחקרים, מניעת מצבים של ניגוד עניינים, ועוד.

## ליל המדענים

ליל המדענים הוא אירוע המתקיים מאז 2007 בכל רחבי הארץ ובאירופה בחסות משרד המדע והטכנולוגיה והאיחוד האירופי. מטרתו לחשוף את הפעילות המחקרית האקדמית לקהל הרחב. מדי שנה נבחר בישראל נושא משותף לכל המוסדות המקיימים אירוע זה. במסגרת האירוע משתתפים חברי הסגל האקדמי במתן הרצאות, סדנאות ופעילויות חווייתיות ומפגשים בגובה העיניים עם הקהל הרחב.

## חברת אופמופ בע"מ

אופמופ בע"מ היא חברה להעברת טכנולוגיות בבעלות האוניברסיטה הפתוחה. במהלך פעילותה של האוניברסיטה נוצר ידע חדש, המהווה קניין רוחני. בהיותה מוסד אקדמי לתועלת הציבור, מעוניינת האוניברסיטה שידע חדש בעל פוטנציאל מסחרי, ינוצל לטובת החברה והמשק. אופמופ פועלת למסחור והעברת הידע לתעשייה ולמשק.

החברה הוקמה בשנת 2008 ומתנהלים באמצעותה מספר פטנטים ומענקי מחקר בעלי פוטנציאל לשיתוף פעולה עם התעשייה.



# דיקנט הפיתוח וטכנולוגיות למידה 09

## תחומי האחריות של דיקנט הפיתוח האקדמי וטכנולוגיות למידה:

- קביעה ואכיפה של מדיניות פיתוח כלל אוניברסיטאית לתכנים האקדמיים;
- קביעת יעדי הפיתוח לקורסים אקדמיים ספציפיים ובקרה על מימושם;
- ליווי, ריכוז וטיוב תהליכי הפיתוח משלב החשיבה על הקורס, דרך אישור והפקתו (בדפוס ובדיגיטל) ועד שילובו בהוראה;
- קביעת מדיניות של טכנולוגיות למידה מתקדמות בעולמות ה־e-learning וה־Distance Education והטמעתן תוך שמירת מעמדה של האוניברסיטה הפתוחה כפורצת דרך בתחום הדיגיטלי;
- זיהוי כיוונים עכשוויים, טכנולוגיים ואחרים, והטמעתם בהוראה;
- אחריות כוללת על מערך ההוראה המקוונת ובכלל זה על הטמעה, הבטים דידיקטיים ותפעול טכנולוגי.

## תחת דיקנט הפיתוח האקדמי וטכנולוגיות למידה פועלות שתי מחלקות:

המחלקה לפיתוח אקדמי וההוצאה לאור  
המרכז לשילוב טכנולוגיות בהוראה מרוחק – שה"ם

## המחלקה לפיתוח אקדמי וההוצאה לאור

המחלקה לפיתוח אקדמי וההוצאה לאור מנהלת ומלווה את תהליכי הפיתוח באוניברסיטה הפתוחה ומפיקה ספרי לימוד ועיון עבור הסטודנטים.

תהליך פיתוח הקורסים באוניברסיטה הפתוחה ייחודי ומושקעות בו תשומות רבות. הפיתוח מתבצע בצוותים המורכבים מאנשי אקדמיה ולצידם יועצים פדגוגיים וטכנולוגיים, עורכי טקסט ומעצבים גרפיים, במאים ותסריטאים, מומחים ואנשי הוראה – כולם חוברים יחד כדי להפיק את הקורסים הטובים ביותר.

המחלקה מלווה את צוות פיתוח הקורס: מהרעיון הראשוני והעברתו לחוות הדעת של מומחים בתחום מהשורה הראשונה בארץ ובעולם, דרך אישורו אצל הגורמים האקדמיים המוסמכים באוניברסיטה הפתוחה, ועד צאתו לאור של חומר הלימוד, לרבות עיצובו הגרפי בצורתו המודפסת והדיגיטלית ופרסום ספרי הקורס.

**למדא - ההוצאה לאור של האוניברסיטה הפתוחה** היא מהגדולות ומהוותיקות בארץ בפרסום ספרי לימוד ועיון. היא מוציאה לאור עשרות רבות של ספרים מדי שנה, ברמה הגבוהה ביותר מבחינה אקדמית ופדגוגית. ספרי האו"פ נלמדים במוסדות אקדמיים רבים בישראל, והם נחשבים אבן יסוד בתרבות האקדמית בארץ.

המחלקה מלווה גם את **למדא עיון - הוצאת הספרים האקדמית של האוניברסיטה הפתוחה**, שמפיקה ספרי מחקר ועיון מקוריים בכל תחומי הדעת לאחר תהליך שיפוט אקדמי מוקפד.

### תפקידי יחידות המחלקה:

- **היחידה לניהול פרויקטים** מלווה כל קורס באמצעות מנהלת פרויקט ייעודית שמכירה לעומק את המחלקה האקדמית הספציפית בכלל ואת הקורס בפרט, ומסייעת לקידום תהליך הפיתוח והנעתו היעילה קדימה;
- **מדורי העורכים והמתקינים** מטפלים במיומנות רבה בטקסטים אקדמיים, ומסייעים לצוותים להגיש את הטקסט לסטודנטים באופן הבהיר והנהיר ביותר;
- **מדור התקשורת החזותית** מטפל בחומרים המודפסים והדיגיטליים כך שיתקבל המינון הנכון בין נראות לתוכן ובין עיצוב לחומר הנלמד;
- **המדור לטיפול בזכויות יוצרים** מסייע לצוותים המפתחים את הקורסים ברכישת חומרים חיצוניים טקסטואליים (ובכלל זה רכישת זכויות תרגום לעברית ושימוש בספרים שראו אור בהוצאות מרכזיות בעולם) או ויזואליים, מהארץ ומחו"ל, תוך שמירה קפדנית על זכויות היוצרים;
- **יחידת ההפקה** מנהלת בית דפוס דיגיטלי מהחדשניים בארץ ואמונה על הפקת ספרים באיכות מעולה.

## שה"ם – המרכז לשילוב טכנולוגיה בהוראה מרחוק

מאז היווסדה שומרת האוניברסיטה הפתוחה על היותה מוסד מוביל בפיתוח שיטות הוראה מרחוק לטובת סטודנטים ברחבי הארץ והעולם. הטכנולוגיה מאפשרת למנף את הייחודיות הזאת ולשם כך הוקם בשנת 1995 מרכז שה"ם (המרכז לשילוב טכנולוגיות בהוראה מרחוק) שאלה יעדיו:

- לתרום לשמירת מעמדה המוביל של האוניברסיטה הפתוחה בתחום שילוב הטכנולוגיה בפיתוח קורסים ובהוראתם;
- לשדרג ולשפר את שיטות ההוראה מרחוק ואת חומרי הלימוד של האוניברסיטה הפתוחה, ולהתאימם לעידן הדיגיטלי;
- לפתח תובנות ומודעות בדבר הפוטנציאל הפדגוגי של הטכנולוגיות, להנחילן ולהטמיען באוניברסיטה הפתוחה.

### לשם מימוש היעדים הללו פועל מרכז שה"ם בכמה ערוצים:

- פיתוח והפעלה של סביבת למידה מקוונת המאפשרת להקים אתר עבור כל קורס, המכיל את כל חומרי הלימוד, ומקיים תהליכי הוראה ולמידה מקוונים ותקשורת מהירה ויעילה בין כל השותפים ללמידה;
- העמדת תשתית טכנולוגית לשם קיום מפגשי הנחיה מקוונים סינכרוניים;
- פיתוח והפקה של גרסאות דיגיטליות לחומרי הלימוד: ספרים דיגיטליים אינטראקטיביים, ספרים קוליים, הרצאות מצולמות, לומדות אינטראקטיביות וכד', תוך מימוש הפוטנציאל הטמון במדיה הדיגיטלית לשיפור חוויית הלמידה;
- ליווי הסגל הבכיר בפיתוח קורסים מקוונים במודל של רצפי למידה באתרי הקורסים;
- הדרכת סגל ההוראה ביישום טכנולוגיות שונות במסגרת הוראת הקורסים, הטמעתן של הטכנולוגיות בקרבם ותמיכה בהם;
- איתור מתמיד של כלים וטכנולוגיות חדשות ושל גישות פדגוגיות חדשניות, בחינתם, ניהול ניסויים לגביהם, והתאמתם לצורכי הקורסים, במטרה לסייע למלמדים ולאפשר לסטודנטים ללמוד מכל מקום, בצורה גמישה, בקצב אישי ובחויית למידה איכותית ומהנה.

מרכז שה"ם כולל ארבע יחידות ובהן פועלים מעצבים פדגוגיים, מפתחים, מומחי וידאו ומפעילי שידור ואנשי טכנולוגיה בעלי התמחויות מגוונות:

**היחידה הטכנולוגית** אחראית לפיתוח המערכות הטכנולוגיות השונות, ובעיקר פיתוח סביבת הלמידה המקוונת ואתרי הקורסים. היחידה כוללת מתכנתים, אנשי תשתיות, אנשי בדיקות תוכנה ותומכים טכניים.

**יחידת הווידאו והאולפנים** אחראית להקמה ותחזוקה של אולפני הווידאו ומערכות השידור, ולהפעלה של מערך ההוראה באמצעות שידורי וידאו חיים ומוקלטים. היחידה כוללת טכנאי וידאו וקול ומומחים למערכות שידור ולאולפני טלוויזיה.

**היחידה לחומרי לימוד אינטראקטיביים** עוסקת בהפקה של חומרי לימוד מקוונים – קורסים מצולמים, ספרים דיגיטליים ומשאבי למידה אינטראקטיביים. היחידה כוללת מפתחי אינטראקטיב ומומחים בתחום צילום, בימוי, תסריטאות, עריכת וידאו ואפטר אפקט.

**היחידה הפדגוגית** אחראית על תכנון ופיתוח פדגוגי של הקורסים ועל הטמעת פתרונות טכנולוגיים באתרי הקורסים במודל רצפי הלמידה. כמו כן, היחידה אחראית על ליווי, הדרכה והטמעת טכנולוגיות למידה בקרב מרכזי הוראה ומנחים, בתהליך ההוראה במהלך הסמסטר. היחידה כוללת מומחים פדגוגיים ומעצבי למידה, מנתחי מערכות ומנהלי פרויקטים.

## סביבת הלמידה "אופל" ואתרי הקורסים

לכל קורס הנלמד באוניברסיטה הפתוחה מוקם אתר קורס בסביבת למידה מקוונת המכונה אופל (OPAL) המבוססת על מערכת קוד פתוח בשם Moodle.

באתר הקורס יש גישה לחומרי הלימוד – לספרי לימוד דיגיטליים, לספרים קוליים, להרצאות מצולמות, למפגשי הנחיה חיים ולהקלטות שלהם, למצגות, לתרגילים, וכן לחומרי עזר מגוונים שנועדו להעשיר את חומרי הקורס – הכול במטרה לסייע לסטודנטים בהבנת חומר הלימוד, בארגון הלמידה ובהתמודדות עם המשימות המוטלות עליהם. לאורך הסמסטר, הפעילות הלימודית באתר מסייעת להפחתה של תחושת בדידות המאפיינת למידה מרחוק ומעודדת את חיזוק הקשרים החברתיים בין הלומדים.



## מפגשי הנחיה מקוונים

כחלק מהשקפת העולם של האוניברסיטה הפתוחה, שיטת הלימוד אינה תלויה במגבלות של מקום וזמן. האוניברסיטה מציעה לסטודנטים מספר דרכים וכלים ללמידה, ואינה מחייבת אותם להגיע לכיתות לימוד פרונטליות. מדי סמסטר מוצעים בקורסים רבים מפגשי הנחיה מקוונים כחלופה או כתוספת למפגשי הנחיה פנים-אל-פנים.

הסטודנטים יכולים לבחור בין מסלול של הנחיה מקוונת - כלומר, להשתתף במפגשים מקוונים מרחוק, או במסלול של הנחיה פרונטלית - כלומר, להגיע למרכז לימוד ולהשתתף במפגשים פנים-אל-פנים.

**מפגשי הנחיה מקוונים (online)** הם מפגשי הנחיה המשודרים בזמן אמת, באמצעות מערכות טכנולוגיות חדשניות, המאפשרות לסטודנטים להתחבר לשיעור דרך מחשב, טאבלט או טלפון חכם. המערכות מבוססות על וידאו וכך הסטודנטים חווים ושומעים את המנחה, צופים בחומרי עזר (מצגות, תמונות, סרטוני וידאו וכו') ומקיימים תקשורת עם המנחה ועם סטודנטים אחרים באמצעות צ'אט מערכת אופק, או באמצעות וידאו וקול במערכת זום (Zoom).

מרבית המפגשים המקוונים מוקלטים וזמינים באתרי הקורסים. לרוב, ההקלטות פתוחות בפני כלל הסטודנטים בקורס, גם אלו שנרשמו לקבוצות לימוד פנים-אל-פנים.



### מערכת אופק

מערכת אופק שפותחה במרכז שה"ם מיועדת להעברת מפגשי הנחיה מקוונים המשודרים בזמן אמת מאולפני הווידאו בקמפוס האוניברסיטה ברעננה ישירות למחשבי הסטודנטים. במהלך המפגש, הסטודנטים רואים ושומעים את המנחה ואת התכנים שהוא מציג (מצגת, סרטון, תמונות, מסמכים וכד'). התקשורת עם המנחה ובינם לבין עצמם מתקיימת באמצעות צ'אט. כך יכול המנחה לעקוב אחר הסטודנטים המשתתפים בשיעור, וכן לקרוא ולהגיב לשאלותיהם.

### מערכת זום

מערכת זום (ZOOM), פיתוח של חברה אמריקנית, היא מערכת אינטראקטיבית ללימוד מרחוק המוצעת לסטודנטים של האוניברסיטה בקורסים רבים. הסטודנטים יכולים לראות ולשמוע אלו את אלו בחלונות וידאו קטנות במעין תצוגת גלריה, לעקוב אחר חומרי עזר שמציג המנחה כגון מצגת, מסמך וסרטון, לכתוב על החומרים הללו ובהתאם לרשות המנחה אף להציג בעצמם.

למנחים מוצעת האפשרות לבחור מהיכן להעביר את המפגש במערכת זום – מאולפני הווידאו ברעננה, מעמדת מחשב אישית בביתם או במשרדם, או מכיתת לימוד באחד ממרכזי הלימוד של האוניברסיטה הפתוחה. האפשרות האחרונה מעניינת ומאתגרת. במודל זה השיעור מועבר בז'מנית לסטודנטים שיושבים בכיתה רגילה מול המנחים, ולסטודנטים שמתחברים אליהם מהמחשב מרחוק. הסטודנטים בשתי הקבוצות רואים, שומעים ומדברים אלו עם אלו.

## הרצאות מצולמות

בשנים האחרונות התפתח מאוד תחום ההרצאות המצולמות והן הפכו לאחד ממשאבי הלמידה הפופולריים והמועדפים על הסטודנטים של האוניברסיטה הפתוחה. משאבים מצולמים נעים מסרטונים קצרים – שמיועדים להסברים קצרים וממוקדים, דרך המחשות של סוגיות מסוימות, ועד למערך שלם של הרצאות שהן חומר הלימוד המרכזי בקורס ומחליפות בחלק מהקורסים את ספרי הלימוד או פרקים מתוכם. ההרצאות מועברות על ידי טובי המומחים באוניברסיטה הפתוחה ומחוצה לה.

הפקה של הרצאות מצולמות מחייבת הכנה מדוקדקת ובקרה אקדמית ברמה גבוהה, וכן שיתוף פעולה בין הסגל האקדמי וצוות מקצועי במרכז שה"ם, שחברים בו תסריטאי, במאי, מעצב פדגוגי, צלם ועורך וידאו. האתגר המרכזי בהפקת קורסים המבוססים על הרצאות מצולמות הוא להעשיר את חוויית הלמידה בדוגמאות, הנפשות ואלמנטים גרפיים המלווים את המרצה ומשלימים באופן יזואלי את חומר הלימוד. הלמידה באמצעות וידאו יוצרת בקרב הסטודנטים חוויית למידה חדשנית, המסייעת בהגברת המוטיבציה והעניין בחומר הקורס.

## אולפני הווידאו

בקמפוס האוניברסיטה הפתוחה ברעננה, בבניין הטכנולוגיות, ממוקמים שמונה אולפני וידאו מקצועיים המשמשים לשידורים חיים של מפגשי הנחיה מקוונים ואולפן נוסף המשמש להפקת הרצאות מצולמות.

## ספרי לימוד דיגיטליים

ספרי הלימוד בהוצאת האוניברסיטה הפתוחה מותאמים ללמידה עצמית ומתאפיינים ברמה אקדמית גבוהה. בקורסים רבים מופצת לסטודנטים באמצעות אתרי הקורסים, במקביל למהדורה המודפסת, גם גרסה דיגיטלית בפורמט PDF. קובצי הספרים הללו מוגנים באמצעות "הגנה חברתית" (DRM) המבוססת על אמון בין האוניברסיטה לסטודנטים שלה.

## ספרי לימוד דיגיטליים מועשרים

ספרים ומדריכי למידה מועשרים כוללים קישורים לאתרים מרחיבי דעת, לסרטונים, לכתבות אקטואליות ולמידע נוסף המצוי ברשת האינטרנט. הקישורים הללו משולבים בספר כהערות שוליים באמצעות QR-Code שהוא מעין ברקוד דו־ממדי שבו מידע טקסטואלי מקודד בצורה גרפית ויזואלית. הסטודנטים שקוראים בספר המודפס יכולים לסרוק את הקוד באמצעות אפליקציה בסמארטפון וכך להגיע למשאב הרלוונטי, וסטודנטים שבחרים לקרוא מהגרסה הדיגיטלית שבאתר הקורס פשוט לוחצים על הקישור.

## ספרי לימוד בגרסה קולית

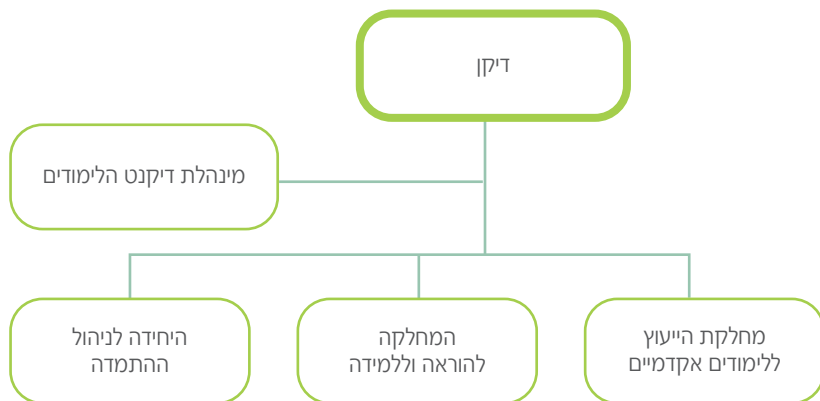
ספרי לימוד קוליים הם הגרסה הקולית של ספרי הלימוד המודפסים. הם מחולקים ליחידות לימוד, לפרקים ולתת־פרקים כדי לאפשר ניווט נוח. לספרים הקוליים אפשר להאזין מכל מחשב וטלפון חכם ואף להורידם לצורך למידה במקומות ללא חיבור רשת. גרסה קולית של הספרים קיימת במספר קטן של קורסים.

הספרים הקוליים מציעים ערוץ למידה נוסף לסטודנטים עם צרכים מיוחדים (באמצעות האזנה וקריאה בו־זמנית) וכן לסטודנטים עם מגבלת ראייה. נוסף על כך, נהנים מספרים קוליים גם מי ששיטת הלמידה המועדפת עליהם היא הקשבה ולמי שעברית אינה שפת אימם וכמובן גם סטודנטים הרוצים לנצל ביעילות רבה יותר את זמנם.



# 10 דיקנט הלימודים האקדמיים

## מבנה דיקנט הלימודים האקדמיים



דיקנט הלימודים האקדמיים ממונה על הטיפול בנושאים הכללי-אוניברסיטאיים והעל-מחלקתיים הקשורים ללימודים האקדמיים באוניברסיטה הפתוחה, ובהם:

### מדיניות ההוראה והלמידה

- עיצוב מדיניות ההוראה השוטפת שהמחלקות האקדמיות פועלות לפיה;
- בקרת ההוראה והפקת לקחים ממנה;
- גיבוש והתאמה של מתכונת ההנחיה בקורסים, כולל טכנולוגיות למידה, בתיאום עם המחלקות האקדמיות;
- גיבוש הנהלים, הכללים והתקנות המחייבים את הסטודנטים במהלך לימודיהם, וקביעת כללי המשמעת בכל העניינים הנוגעים להוראה וללימודים;
- קביעת לוח הזמנים האקדמי: מועד תחילת הסמסטר וסיומו, ימי חופשה, בחינות, וכו';
- היצע ופתיחת קבוצות לימוד ברחבי הארץ;
- עיצוב מדיניות האו"פ בכל הקשור לתהליכי ההתמדה.

## המחלקה להוראה וללמידה

- עיצוב תפיסת ההוראה והלמידה באו"פ;
- קידום תהליכים של פיתוח ושיפור איכות ההוראה באו"פ;
- הדרכה והכשרה של סגל ההוראה האקדמי - מְרַבְּי הוראה והמנחים - ברמת הפרט וברמת המחלקה והארגון, באמצעות סדנאות, הכשרות, ייעוץ אישי, כנסים ועוד;
- הדרכה בלמידה: הקניית מיומנויות למידה והנחיה אישית לסטודנטים - בקריית האוניברסיטה הפתוחה ברעננה ובמרכזי הלימוד ברחבי הארץ.

## מחלקת הייעוץ ללימודים אקדמיים

- ריכוז פעילויות הייעוץ ללימודים אקדמיים: ליווי הסטודנטים לפני הרשמתם ולאורך כל מסלול לימודיהם (בחירת קורסים, תוכניות לימוד וכו');

## היחידה לניהול ההתמדה

- עיצוב מדיניות האו"פ בתהליכי התמדה;
- סמכות מתכללת וידע מקצועי להתמדה;
- שיפור תהליכי העבודה תומכי ההתמדה.

## מינהלת הדיקנט והטיפול בסטודנטים

- תכנון היצע הקורסים הנפתחים להרשמה בכל סמסטר במרכזי הלימוד בכל הארץ;
- טיפול בפניות סטודנטים בנושאים על-מחלקתיים ובנושאים חריגים שההכרעה בהם נתונה בידי דיקן הלימודים האקדמיים;
- טיפול בלימודים של מגזרים מיוחדים ובכללם: הערבי, החרדי, תלמידי תיכון, תלמידי חו"ל ואסירים;
- איתור מצטייני דיקן הלימודים האקדמיים והפקת תעודות הצטיינות;
- פיקוח ובקרה על כשירות המנחים, שיבוץ המנחים והערכת המנחים;
- גיבוש כללי ההעסקה של מְרַבְּי הוראה והמנחים ופיקוח על יישומם.

## מכללות ומוסדות

- עיצוב כללים לשיתוף פעולה עם המכללות ועם המוסדות שמתקיימים בהם לימודים של האוניברסיטה הפתוחה, וקיום קשר שוטף עימם;
- ניהול ההתקשרות עם כל גורם חדש המעוניין לשמש כאכסניה ללימודי האוניברסיטה הפתוחה.

## גופים הפועלים במסגרת הדיקנט

### פורום ראשי מחלקות

הפורום דן בנושאים הקשורים בפעילות המחלקות מהפן האקדמי ומהפן הניהולי.

### פורום ראשי תוכניות לתואר שני

הפורום דן ומחליט בנושאים המשותפים לכל תוכניות התואר השני. בפורום חברים ראשי התוכניות לתואר שני, שממנה הנשיא.

### ועדת ההוראה

הוועדה דנה בנושאים אקדמיים הקשורים ללימודים באוניברסיטה הפתוחה (חומרי לימוד, מועדי בחינות, עבודות סמינריוניות, מטלות, אוכלוסיות חריגות, וכדומה). הוועדה היא גוף מייעץ לדיקן הלימודים האקדמיים, והמלצותיה מועברות לביצוע, או לחלופין, לאישור הגופים המחליטים באוניברסיטה הפתוחה.

### פורום מוסדות

תפקיד הפורום לבחון את פניותיהם של גורמי חוץ המעוניינים להתקשר עם האוניברסיטה הפתוחה. הפורום בודק את נתוני המוסד המבקש, הן מבחינה אקדמית והן מבחינת התנאים הפיסיים והתאמתם לדרישות האוניברסיטה הפתוחה. הפורום מתכנס ביוזמת דיקן הלימודים האקדמיים בהתאם לפניותיהם של מוסדות חיצוניים.

### פורום מְרַכְזֵי הוראה

מטרת הפורום היא לדון בנושאים שונים הקשורים להוראה, ולשמש מסגרת להתייעצות בין מְרַכְזֵי הוראה לבין דיקנט הלימודים האקדמיים. בפורום משתתפים דיקן הלימודים האקדמיים ונציגים של מרכזי הוראה מכל המחלקות האקדמיות.



# 11 הספרייה

הספרייה המרכזית של האוניברסיטה הפתוחה נמצאת בקריית האוניברסיטה ברעננה. במרכזי הלימוד הגדולים הפזורים במקומות שונים בארץ פועלות ספריות קטנות.

הספרייה בקריית האוניברסיטה מספקת שירותי עיון, מידע והשאלה לסטודנטים ולסגל האקדמי והמינהלי.

הספרייה אוצרת את כל פרסומי האוניברסיטה הפתוחה (יחידות לימוד, קלטות וידאו ואודיו); אוסף ספרים, כתבי עת ותקליטורים; אוסף דיגיטלי הכולל מאגרי מידע ביבליוגרפיים, כתבי עת אלקטרוניים, ספרים דיגיטליים, מאגרי נתונים, מאגר מבחנים לדוגמה, ועוד.

הספרייה רוכשת מאגרי מידע וספרים בהתאם לתוכניות הלימוד המוצעות וכן מעמידה לרשות חברי הסגל שירותי **השאלה בין־ספרייתית** מספריות אוניברסיטאיות אחרות הכוללים:

1. הזמנת ספר שאינו קיים בספריית האוניברסיטה הפתוחה, בפורמט מודפס או אלקטרוני;
2. הזמנת מאמר מכתב עת שאינו נכלל באוסף הספרייה, בפורמט מודפס או אלקטרוני;
3. הזמנת פרק מספר שאינו קיים בספריית האוניברסיטה הפתוחה, בפורמט מודפס או אלקטרוני.

לפני ביצוע ההזמנה, יש לבדוק בקטלוג הספרייה או במערכות הספרייה השונות שהפריטים המבוקשים אינם נכללים באוסף.

הספרייה מעמידה לרשות חברי הסגל שירות של **רכישת ספרים** בארץ ובחו"ל. המזמינים מתבקשים לשלוח בדואר פנים טופס הזמנת ספרים בצירוף אישור של ראש המחלקה.

פרטים נוספים על השירותים המיוחדים לסגל מופיעים באתר הספרייה.

חברי סגל הזקוקים ל**סיוע בשירותי מידע** מוזמנים לפנות לאחראית שירותי יעץ והשאלה בין־ספרייתית לסגל, בטלפון פנימי: 1549.

◀ [לאתר הספרייה](#)



**EUROPEAN**  
*Politics Today*

• ROBERT A. ALDRICH  
• ROBERTA J. DALTON  
• G. RICHARD POWELL, JR.

**EUROPEAN**  
*Politics Today*

**THE AMERICAN DEMOCRACY**

**THE AMERICAN DEMOCRACY**

**THE AMERICAN DEMOCRACY**

**THE AMERICAN DEMOCRACY**

**THE AMERICAN DEMOCRACY**

**THE AMERICAN DEMOCRACY**

**THE AMERICAN DEMOCRACY**

**EUROPEAN**  
*Politics Today*

**EUROPEAN**  
*Politics Today*

**EUROPEAN**  
*Politics Today*

**EUROPEAN**  
*Politics Today*

**EUROPEAN**  
*Politics Today*

**EUROPEAN**  
*Politics Today*

**EUROPEAN**  
*Politics Today*

**EUROPEAN**  
*Politics Today*

**EUROPEAN**  
*Politics Today*

**EUROPEAN**  
*Politics Today*

**ORIGINS OF NATIONALITY IN SOUTH ASIA**  
Politics and Ethical Governance in the Making of Modern India  
C. A. BAYLY

**GO AND FIGHT**

**GO AND FIGHT**

**GO AND FIGHT**

**GO AND FIGHT**

**GO AND FIGHT**

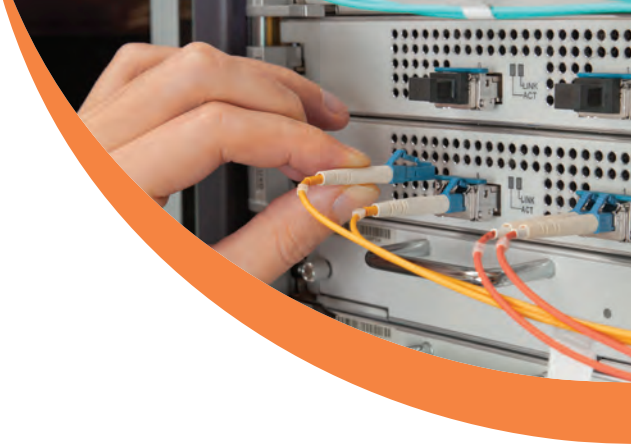
**GO AND FIGHT**

**GO AND FIGHT**

**GO AND FIGHT**

**GO AND FIGHT**

**THE MIDDLE EAST**  
U.S. Foreign Policy and the Arab-Israeli Conflict



# מינהל המחשוב 12

מינהל המחשוב אחראי לאפיון, לפיתוח ולתחזוקה של מערכות המידע בתחום שירותי ההוראה, הפיתוח והמחקר, ובתחום השירותים המינהליים. כמו כן, המינהל אחראי להפעלה ולתחזוקה של מרכז המחשבים, של מערכות התקשורת ושל ציוד המחשוב באוניברסיטה, וכן להדרכה ולתמיכה בשימוש במחשבים האישיים ובתפעול מערכות המידע.



## מוקד משו"ב

בגין כל תקלה בהתחברות או בשימוש במערכת ההתחברות לשרתי האוניברסיטה הפתוחה, יש לפנות למוקד משו"ב.

המוקד פועל בימים ראשון עד חמישי בשעות 8:00-19:00, ובימי שישי בשעות 8:00-12:00. ניתן לפנות למוקד בטלפון פנימי: 2225 או בדואר אלקטרוני: [moked\\_mashov@openu.ac.il](mailto:moked_mashov@openu.ac.il)

## התחברות לאו"פ באמצעות SSLVPN

חברי סגל המעוניינים בחיבור למערכת האוניברסיטה הפתוחה מהבית באמצעות ה־VPN מוזמנים לפנות לראש מחלקת משו"ב, בטלפון פנימי: 1062, על מנת לקבל את האישור הנדרש.

## הזמנת ציוד

להזמנת מחשב, ציוד נלווה למחשב, חומרה, תוכנה, או כל פריט מחשוב אחר יש לפעול לפי ההוראות הבאות:

- מחשב/ציוד חומרה - יש לשלוח לראש המחלקה ולמזכירת המחלקה הודעת דואר אלקטרוני עם בקשה לרכישה הכוללת את תיאור הפריט, הכמות והנחיצות;
- חומרה קטנה (רמקולים, עכבר וכדומה) - יש לפנות למוקד משו"ב;
- התקנת תוכנות - יש לפתוח קריאה בבקשה להתקנת תוכנה במוקד משו"ב.





# 13 ספר טלפונים

מחלקה	טלפון	פקס	בניין	חדר
לשכת הנשיא	09-7782201	09-7780642	הכיכר - קומה 3	346
לשכת משנה לנשיא לעניינים אקדמיים	09-7782208	09-7780642	הכיכר - קומה 3	347
לשכת המנכ"לית	09-7782247	09-7780642	הכיכר - קומה 3	347
המזכירה האקדמית	09-7782209	09-7780643	הכיכר - קומה 3	348
המזכירות האקדמית - ראש תחום סגל בכיר	09-7782203	09-7780643	הכיכר - קומה 3	350
המזכירות האקדמית - ראש תחום סנאט ותוכניות לימודים	09-7782210	09-7780643	הכיכר - קומה 3	335
המזכירות האקדמית - ראש תחום ועדת המשנה	09-7781818	09-7780643	הכיכר - קומה 3	389
הלשכה המשפטית	09-7781119	09-7782908	הכיכר - קומה 3	357
רשות המחקר	09-7781134	09-7780781	טכנולוגיות - קומה 2	208
דיקנט הלימודים האקדמיים	09-7781165	09-7782603	הכיכר	370
מזכירות המחלקה לפיתוח וההוצאה לאור	09-7781838	09-7782667	הכיכר - קומה 4	463
שה"ם	09-7781326	09-7780626	טכנולוגיות	113
משאבי אנוש - זכויות סוציאליות	09-7781569	09-7780644	הכיכר - קומה 3	315
משאבי אנוש - שבתון, קשרי מדע	09-7781580	09-7780644	הכיכר - קומה 3	313
משאבי אנוש - מדור משכורת	09-7781566	09-7780645	הכיכר - קומה 3	309
מזכירות מינהל שירותי הוראה	09-7780647		הכיכר - קומה 2	257
הספרייה	09-7780782	09-7780621	הספרייה	

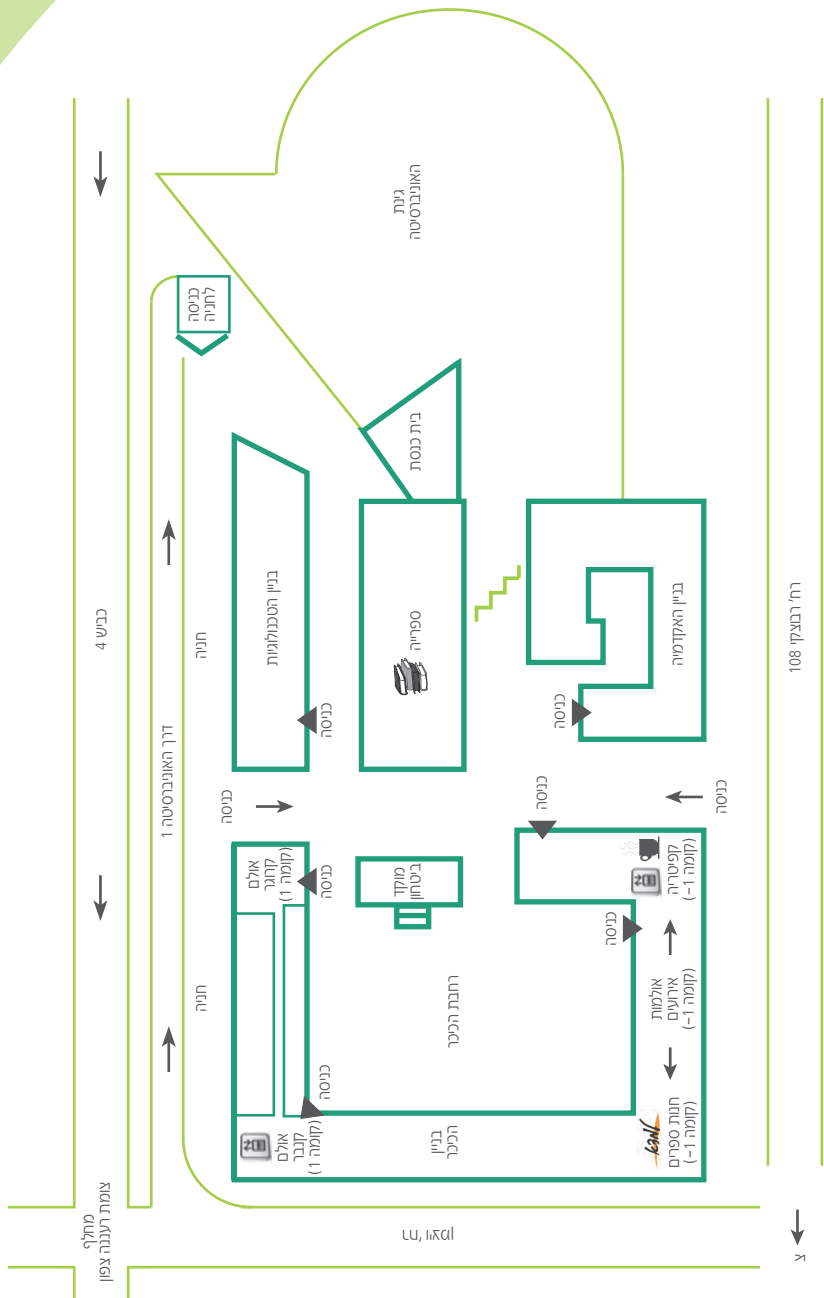
## הזמנת כרטיסי ביקור

יש לפנות לערן סחרוף מההוצאה לאור בדוא"ל: [eransa@openu.ac.il](mailto:eransa@openu.ac.il)

מחלקה	טלפון	פקס	בניין	חדר
למודא - חנות הספרים	09-7781845	09-7780623	הכיכר - קומה 1-	14
המחלקה להיסטוריה, פילוסופיה ומדעי היהדות	09-7781408 09-7781395	09-7781416	אקדמיה	145
המחלקה לספרות, ללשון ולאמנויות	09-7781990 09-7781159	09-7780671	אקדמיה	104
המחלקה לניהול ולכלכלה	09-7781891	09-7780668	טכנולוגיות	310
המחלקה לסיסולוגיה, למדע המדינה ולתקשורת	09-7781727 09-7781737	09-7780660	אקדמיה	41
המחלקה לחינוך ולפסיכולוגיה	09-7783357	09-7780632	אקדמיה	347
המחלקה למדעי הטבע והחיים	09-7781746 09-7781747	09-7780661	אקדמיה	258
המחלקה למתמטיקה	09-7781417	09-7780631	הכיכר	251
המחלקה למדעי המחשב	09-7781219 09-7781220	09-7780605	הכיכר	280
מחלקת רכש	09-7781002	09-7780707	הכיכר - קומה 4	426
מחלקת חשבות	09-7781514	09-7780637	הכיכר - קומה 4	424
מוקד משו"ב	09-7782225		הכיכר - קומה 1-	
מוקד אחזקה	09-7782888		הכיכר - קומה 1-	
מוקד ביטחון	09-7780999	09-7782727	מוקד ביטחון	
רכזים	09-7782777		הכיכר - קומת כניסה	
חדר כושר	09-7782722		הכיכר - קומה 1-	
בית הכנסת			בית הכנסת	



מפת  
הקמפוס 14



המזכירות האקדמית

הקריה ע"ש דורותי דה חטשילד, דרך האוניברסיטה 1, ת"ד 808, רעננה 4353701

[www.openu.ac.il](http://www.openu.ac.il)

עיצוב: אילנה ברויטמן־אקסלרוד; התקנה לדפוס: ענבל מנליס

פנימי - לא להפצה ולא למכירה

© תשפ"ד - 2023. כל הזכויות שמורות לאוניברסיטה הפתוחה.