

# השנה הראשונה ברעננה

בסוף השנה האקדמית תשס"ד עברה האוניברסיטה הפתוחה למשכנה החדש ברעננה. מבחינות רבות, הקריה החדשה מציעה איכות חיים משופרת לעובדי האוניברסיטה: כל יחידות האוניברסיטה (למעט לימודי המשך) מרוכזות תחת קורת גג אחת, חדרי העבודה מרווחים יותר, יש שפע של חללי עבודה נוספים (כגון חדרי ישיבות) וכן שתי מסעדות וחדר כושר, מגרשי החנייה רחבי ידיים ובנייני האוניברסיטה מוקפים בגן מטופח. על אף כל זאת, השנה הראשונה ברעננה לא היתה קלה לרבים מהעובדים. המיקום המרוחק מתל אביב ומאוניברסיטת תל אביב, התחבורה הציבורית הדלה לאזור, בעיית היציאה המסובכת של כל ירכב מהקריה צפונה, הוויכוח לגבי איכות התכנון (הן מבחינת העיצוב והן מבחינת הפרקטיות), הריהוט שטרם הושלם (קבלן הריהוט המרכזי פיגר באופן חמור במילוי התחייבויותיו) ומיעוט המבקרים בקריה – כל אלו יצרו בתחילה אווירה של מורת רוח ודכדוך. נוסף על כך, חוינו מחלות ילדות של בניין חדש (נזילות, תקלות במערכות מיזוג האוויר והחשמל, בעיית חלונות וכיוצא בזה).

במהלך שנתנו הראשונה ברעננה הלכו ונפתרו בעיות וגם תחושות העובדים השתפרו. עם זאת, בתחום התחבורה עדיין לא חל השיפור המיוחל ואנו מקווים שאחד הקווים המקומיים יגיע עד שערי הקריה ושימצא פתרון הולם לבעיית היציאה צפונה.

## פיתוח פיזי

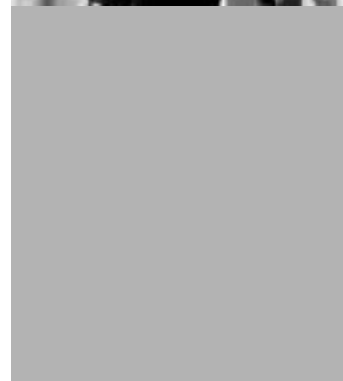
בזכות תרומה נדיבה של מר סטנלי צ"ייס הושלמה הקמת האודיטוריום הגדול (ובו כ-300 מקומות ישיבה). כמו כן הותקנו במהלך השנה כל הפרגולות במגרש החנייה, הושלם אולם הסנאט ("לב הכיכר"), הושלמה ונפתחה חנות הספרים למדא וכן החלו עבודות ההקמה של הגן הבוטני.

## הספרייה

עם כניסתה למעונה החדש והמרווח קלטה השנה הספרייה אוספי ספרים חשובים שנתרמו לה. ראויים לציון מיוחד אוסף הספרים של פרופ' נחמיה לב-ציון ז"ל, נשיא האו"פ לשעבר, בנושא האסלאם באפריקה; אוסף הספרים של ד"ר רן מרום ז"ל, בנושא יחסים בין-לאומיים; אוסף הספרים של גב' דבורה אדם ז"ל, בנושא ספרות ותיאטרון; אוסף הספרים במדעי היהדות של ד"ר מאיר בלוך ז"ל; ואוסף ספרים שתרם מר דוד לוינתן יבל"א, מספריית אשתו המנוחה, בנושאים שונים (משפטים, מדעי הרוח ומדעי החברה).

## קידום והעשרה של החיים האקדמיים והתרבותיים בקריה ברעננה

עם המעבר לרעננה וההתרחקות מהעיר הגדולה ומאוניברסיטת תל אביב, התעורר צורך בהעשרת הפעילות האקדמית, התרבותית והחברתית בקמפוס החדש וביצירת מרקם חיים תוך-אוניברסיטאי, המאפיין מוסדות להשכלה גבוהה. בפגישה של נשיא האוניברסיטה עם חברי הסגל האקדמי באוניברסיטה הוחלט על הקמת ועדה לקידום נושאים אלה, שבה ישתתפו חברים מהסגל האקדמי הבכיר ומסגל ההוראה באוניברסיטה הפתוחה. הוועדה, בראשותו של ד"ר יואל קלמס מהמחלקה למדעי הטבע והחיים, הציבה לפנייה את המטרות האלה:





- ליזום פעילויות אקדמיות חטיבתיות, מחלקתיות וכלל-אוניברסיטאית בקריית האו"פ ברעננה, דוגמת כנסים, הרצאות, סמינרים, סמינריונים ומפגשי סטודנטים, במסגרות תחומיות ובין-תחומיות.
- ליזום פעילויות תרבותיות וחברתיות בקמפוס.
- לגבש הצעות העשויות להקנות לקמפוס אווירה תוססת ויצירתית.
- להציע דרכים להגברת אינטראקציות בלתי-פורמליות בין אנשי האוניברסיטה.
- ליזום פעילויות סטודנטיאליות בקמפוס.
- להציע דרכים לטיפול קשרים עם הקהילה האקדמית במוסדות להשכלה גבוהה בארץ ועם הציבור הרחב.
- להעלות הצעות העשויות להגביר את הרגשת הזיקה והקשר של קהילת האו"פ למוסד, ולתרום לשיפור שגרת החיים היומיומית בקמפוס.
- ללוות את היוזמות והפעילויות שהוצעו ואשרן, ולדאוג למימושן.

הוועדה פנתה לסגל האוניברסיטה הפתוחה, וקיבלה הצעות העשויות לתרום למימוש המטרות דלעיל. בעקבות פגישות אלה, כבר קרמו עור וגידים פעילויות ויוזמות שונות: הרצאות וסמינרים מחלקתיים בנושאים תחומיים ובין-תחומיים, הפתוחים לכלל קהילת האו"פ, הולכים ונעשים לחלק משגרת החיים בקריה ברעננה; אחת לחודש מתקיים בשעות הצהריים קונצרט, שאותו מנחה ענת שרון מהמחלקה לספרות, ללשון ולאמנויות, וחוברים אליה נגנים מבחוץ; מועדון של "הרצאה וסרט", שבו מוקרנים סרטי איכות, מלווים בהרצאות, מתקיים מדי חודש; בחלל שליד אודיטוריום נוידרפר שבבניין הכיכר נערכות תערוכות של יצירות אמנות (ובהן סדרת תערוכות שכותרתן "מחווה לגומחה", שאוצר ד"ר אליק מישורי מהמחלקה לספרות, ללשון ולאמנויות); ועל קירות המסעדה מוצגות תערוכות מעבודותיהם של אמנים עובדי האוניברסיטה הפתוחה וסטודנטים שלנו. נוסף על אלה הוחל בהקמתן של פינות מפגש בשטחים הפתוחים ובבנייני הקמפוס, והן אמורות לתרום לאינטראקציה תחומית ובין-תחומית של סגל האוניברסיטה.

במתקני הקריה אנו מארחים פעילויות מסוגים שונים, ובהן כנסים אקדמיים ואירועים לרגל פתיחת קורסים חדשים ולכבוד הוצאתם לאור של ספרים חדשים.



היומית את כל הקורסים הנלמדים באותו סמסטר. כל חבילה לסטודנט מקבלת ברקוד משלה (הכולל בתוכו את שם הנמען ומענו ואת מספר הקורס), ובעזרתו יכול הנמען, כמו גם השולח ורשות הדואר, לעקוב אחר המשלוח.

השילוח מתבצע בנוהל חדשני וממוחשב, שחברו בו מערך התפעול ויחידת המחשב של האו"פ יחד עם רשות הדואר. מדי יום מנפק המחסן אוטומטית את החומר להפצה. החומר יוצא לבית המיון המרכזי של רשות הדואר, כשהוא כבר ממוין. בסיום יום המשלוחים, מופקת תעודת משלוח לרשות הדואר ובה כל פריטי הדואר שנשלחו לרשות הדואר באותו יום. באמצעות האינטרנט מאשרת רשות הדואר את קליטת הקובץ במערכת שלה. משמתקבל האישור, נשלחת הודעה בדואר אלקטרוני אל הסטודנטים הנמענים. ההודעה מדווחת על יציאתה לדרך של ערכת הלימוד ומכילה קישור לאתר רשות הדואר, לשם מעקב אחר החבילה.



## זרקור על מרכז המחסנים וההפצה

לבית ההוראה מרחוק במרבית הקורסים של האו"פ היא חומרי הלימוד הכתובים. דרכם של חומרים אלה מביתהדפוס אל בית הסטודנט והסטודנטית עוברת במרכז המחסנים וההפצה.

מחסי האו"פ ברעננה הם מהחדשניים ומהמתקדמים בארץ ומשתרעים על שטח של 10,500 מ"ר (לעומת כ-4,000 מ"ר בהרצליה), כולל רחבת תפעול. בתכנונם המדוקדק הופקו לקחים מהנעשה בגופים דומים, ובהם אוניברסיטאות פתוחות באירופה, ונמצאו פתרונות יצירתיים לצרכים הייחודיים שלנו, כמו מגבלות במשך הזמן המוקצה למשלוח חומרי לימוד ערב פתיחת הסמסטר, קורסים עם מאות רבות של סטודנטים לעומת קורסים עם סטודנטים ספורים, וכן האפשרות של הסטודנטים לבטל הרשמה או להחליף קורס. ההשקעה במיכון ואוטומציה של התהליך הוכחה כנכונה וחכמה, ללא צורך בגיוס עובדים זמניים נוספים. הושג שיפור ניכר ברמת השירות באמצעות הגדלת תפוקות, קיצור משכם של תהליכים, צמצום טעויות, העלאת אמינות וזמינות מידע על מלאי, ושדרוג יכולות שליטה בקרה וניהול. ארגונים גדולים, כגון חברת אלעל המקימה מרכז לוגיסטי, באים אלינו להתרשם וללמוד.

חומרי הלימוד המגיעים למחסנים מועברים לשטח האחסון. האחסון הוא על גבי מדפים עד לגובה של יותר מ-9 מטר! השטח מחולק ליחידות איתורים שהגישות אליהם ברורה ושיטתית. הפריטים מאוחסנים ומנופקים בעזרת מלגזות-צריח ומלגזות-לקט מיוחדות. מערכת סיבים אופטיים המותקנת מתחת לרצפת המחסן מכוונת את המלגזה לשורה ולמיקום המדויק של הפריטים. תהליך הקליטה, האחסנה, הניפוק והמעקב מתנהל כולו באופן ממוחשב ואוטומטי, כמעט ללא מגע יד אדם.

מן המחסנים מופצים חומרי הלימוד בעיקר לסטודנטים ולצוותי ההוראה. תהליך ההפצה מסתייע במיכון אוטומטי, במערכות מסועים ובמכונות קשירה אוטומטיות. הכנת המשלוח מתבצעת באופן נפרד לכל קורס, על פי רשימה יומית. לקראת סיום תקופת השילוח ופתיחתו של הסמסטר מקיפה הרשימה

