

התחלה ראשונה: "תורה ומלאכה"

ההיסטוריה של האמנות והאומנות בארץ ישראל לא התחילה עם הקמתו של בית-הספר "בצלאל" בשנת 1906 על-ידי בוריס שץ, אלא שנים רבות קודם. גדעון עפרת מגולל את סיפורו של בית-ספר לאומנות, שהוקם בירושלים על-ידי חברת "כל ישראל חברים" כבר בשנת 1868 ופעל בה עד תום מלחמת העולם הראשונה, עומד על ההבדלים בינו לבין "בצלאל", ומסביר מדוע נשכחו מוריו, תלמידיו ויצירותיו מלב הציבור.

פעילות אומנותית בירושלים במאה התשע-עשרה

של חיים באר, "מלך האמנות מעצמו", הארץ, 18.5.1979). בספרו, **החרש והמסגר בירושלים**, שיצא לאור בשנת 1930, פירט פנחס גראייבסקי שורה ארוכה של יוצרים ירושלמיים מהמאה התשע-עשרה, שמרביתם לא הוצגו ולא הוזכרו בתערוכה בשנת 1974 במוזיאון ישראל. כאן הוזכרו רי"מ סלמן כראשון במלאכת הליתוגרפיה בירושלים, אליעזר נגר כראשון חרשי העץ בעיר, ר' מרדכי קלר – "הראשון למפתח ויוצר פסילים" (עמ' ד) ורבים נוספים. ברם, כל היוצרים הססגוניים הללו ואחרים, שפעלו כבעלי מלאכה עצמאיים, לא יכלו להעבי על עוצמת המפנה ה"בצלאלי", בבחינת מוסד חינוכי ומקצועי ראשון-לכאורה, שהכשיר את בני היישוב הישן לעבודות יצרניות בתחומי האמנות והאומנות. לכאורה רק כאן, ב"בצלאל", ורק אז בשנת 1906, הייתה תחילתה של עשייה ממוסדת, מתודית וקולקטיבית בתחומי האמנות הארצישראלית.

ולא כן הוא. שנים רבות טרם בואו של שץ כבר פעל בירושלים בית-ספר לאמנות ואומנות, שחינך צעירים רבים בתחומי יצירה שונים וסיפק מוצרים אומנותיים למיניהם, הלא הוא "תורה ומלאכה", שמטעם חברת "כל ישראל חברים" (כי"ח), היא "אליאנס" הצרפתית-היהודית. מדובר בבית-ספר שרוב תלמידיו היו ספרדים ונוהל בידי מנהלים ספרדים, וזאת להבדיל מהאופי האשכנזי של "בצלאל", לפחות ברמות הניהול הכללי וניהול רוב המחלקות. וכיוון שמנהלי "תורה ומלאכה" – נסים בכר ואלברט ענתבי – לא התעטפו בצעיפי מיתוס, באידאליזציות ציוניות מרקיעות שחקים ובכושר פרסום עצמי, דוגמת פרופסור שץ, דהה לו פועלו החלוצי של המוסד מדפי ההיסטוריה של האמנות המקומית. וכך, חרף מיעוט יחסי בנתונים היסטוריים, משימת המאמר הנוכחי היא להשיב מעט מעטרת "תורה ומלאכה" למקומה הראוי בראש ההיסטוריה של האמנות בארץ ישראל. יש לומר כי התערוכה "אמנות ואומנות בארץ ישראל במאה התשע-עשרה" התעלמה כליל מ"תורה ומלאכה" וממוצריה.

ההיסטוריה של ירושלים החדשה, החל בלוחות של א"מ לונץ, דרך ספרו של גראייבסקי וכלה בספריו של יהושע בן-אריה, הייתה מודעת למעשיהם של כי"ח, בכר וענתבי,

כותבי העתים לא הטילו שום ספק בנתון ההיסטורי, שאותו קיבלו ארוז היטב הישר מארכיב היחצ"נות ה"בצלאלית": האמנות הארצישראלית, כך ירשו וכך הורישו, נולדה בשנת 1906 יש מאין מתוך הרחם של "בצלאל". בוריס שץ אכן הגיע לירושלים בינואר 1906, מלווה באפרים משה ליליין (המאייר הציוני המהולל, שהסתכסך עד מהרה עם שץ, ולפיכך, מעולם לא הורה ב"בצלאל") וביוליוס רוטשילד (מורה צעיר לציור, שפוטר כעבור שנה), שכר בניין ברחוב החבשים וייסד בו "בית מדרש למלאכת אומנות", המכוון על שתי מגמות: אריגת שטיחים ועיצוב חפצי מתכת. אגדת "בצלאל", שמחבר המאמר הנוכחי תרם לה אף הוא, מתארת מציאות ירושלמית חפה מכל מוסדות אמנותיים עד לרגע שהופיע המושיע ה"בצלאלי", שעטף את עצמו בהילה של בצלאל בן-אורי, מקים המשכן.

אמת, בשנת 1979 הפתיע מוזיאון ישראל בתערוכה בשם "אמנות ואומנות בארץ ישראל במאה התשע-עשרה" (אוצר: יונה פישר; מחקר: חביבה פלד), שבה הוצגו מוצגים ובהם לא מעט פריטים מ"אוסף פויכטוונגר" (שנודע מאז הקטלוג המרשים, שערך ישי שחר בשנת 1971) ומ"אוסף איינהורן" – שני אוספי יודאיקה משובחים, אשר חשפו שפע של יצירה ירושלמית וצפתית, נאיבית ודתית באופייה, הקודמת ל"בצלאל". שמותיהם של אומנים כיוסף גייגר, משה שאה, שמחה יאנובר, שמואל שולמאן, מאיר רוזין ואחרים נרשמו עתה מחדש על כותל המזרח של פנתאון האמנות המקומי. לימים, בזכות מאמרי מחקר שונים, יתווספו לכותל זה שמותיהם של אומנים ארצישראליים נשכחים מהמאה התשע-עשרה, דוגמת מרדכי שניצר, חרש-אבן בעל מוניטין ומי שעיצב, בין השאר, את ארון-הקודש ב"החורבה" הירושלמית (כמפורט במאמרו

ד"ר גדעון עפרת הוא היסטוריון ואוצר של אמנות ישראלית.

gideonof@zahav.net.il :ל"א



המחלקה ליציקת תבליטים ואבזרים שמושיים, "תורה ומלאכה", ירושלים, שנת 1905 בקירוב

בה במידה שלא התעלמה מתעשיות אומנותיות שונות שפעלו בעיר. חוקרי דברי הימים של ירושלים במאה התשע-עשרה ידעו להצביע על שורה ארוכה של מוסדות מקומיים, שהפיקו במרוצת המאה מוצרים אומנותיים למיניהם: לוח לונץ משנת 1898 דיווח, בין השאר, על שבעה בתי-דפוס, בית-דפוס אבן (ליתוגרפיה) אחד, שבעים ושבעה סופרי סת"ם ובית-אריגה אחד. בטבלה אחרת מנה לונץ בעלי מלאכה יהודים בירושלים, ובהם צורפים, חרשים, נגרים ועוד. נוסף לכל זאת את תעשיית המזכרות לתיירים, שהתפתחה בעיר מאז אמצע המאה התשע-עשרה, ולה היו שותפים גם אומנים יהודים – מזכרות מעץ זית (שיוצרו למשל בבתי-החרושת של חיים יעקב ושל ס' טאילער), עבודות צדף (כגון אלה שיוצרו בבית-המלאכה של נתן שטראוס), רקמה ועוד – והרי לנו תמונה עשירה למדי של יצירה ירושלמית הקודמת ל"בצלאל". משום מה בחר לונץ רק בראשית המאה העשרים להתייחס לבית-הספר למלאכה של כ"ח (הוא "תורה ומלאכה"), ופירט את מחלקותיו: בית-מלאכה לאריגה, בית-צביעה, בית-חרושת מכני ליציקת כלי ברזל ובית-מלאכה לנערו לקליעת רשתות-שיער ותחרים. האמת היא, שבתי-המלאכה של בית-הספר פעלו מאז שנת 1882.

חרושת נחושת, ברזל ועץ

סיפורו של המוסד תחילתו בשנת 1867, כאשר פנה יוסף קריגר – יהודי הונגרי, ששימש מזכיר לפחה של ירושלים – אל הוועד המרכזי של חברת כ"ח והציע לפתוח בירושלים בית-ספר. גל של חרמות ואיסורים מצד קנאים דתיים (שחששו מפני האיום על ההגמוניה של החינוך החרדי) לא מנע את פתיחתו של בית-הספר בשנת 1868. זמן קצר לאחר מכן נסגר המוסד בגלל שקריגר הגולה מירושלים בידי הממשל התורכי, ורק בשנת 1879, אחת-עשרה שנים מאוחר יותר, נרכשה קרקע בדרך יפו (במקום שבו עומד כיום בניין "כלל"), ועליה הוקם בשנת 1882 בית-הספר לבנים, "תורה ומלאכה" שמו, מבנה דו-קומתי שנוהל מעתה על-ידי נסים בכר. במרוצת העשור שקדם לפתיחה המחודשת נשמעו קולות שהכשירו את הקרקע למפעל האומנותי בירושלים. בחודש מאי 1880 פורסם מטעם הוועד המרכזי של כ"ח:

מי אינו יודע היום שאין ביכולת יהודי א"י להיחלץ מדלותם אלא על-ידי השכלה ועל-ידי חינוך חקלאי ואמנותי? (...)

בתי הספר למלאכה ולחקלאות יכינו אותם אחר כך להרוויח את לחמם בזיעת אפם.

(יהושע בן-אריה, **ירושלים החדשה בראשיתה**, ירושלים 1979, עמ' 357)

בארכיון הציוני נמצא מכתב ששיגר נסים בכר, ככל הנראה באמצע שנות השמונים של המאה התשע-עשרה, ובו, בין השאר, ניסוח אחר של המניעים להקמת בית-הספר: "לכוון בירושלים בתי מלאכה כבערי איראפא, למען ילמדו צעירי ירושלים וידעו להרוויח מחייתם ביגיע כפם [...]" (הארכיון הציוני, ירושלים, A153/110/2, מעטפה 4).

ביומן משנת 1888 של נוסע בשם נתן אדלר נכתב על אודות ביקור ב"תורה ומלאכה":

[...] ראיתי מיטות ברזל נעשות, לגלי קרונות שהובאו לשם תיקון, כלים חרוטים מעצי זית, ובגדים שנעשו שם, כולם על פי הזמנה ובמחירים נושאי רווח. המחלקות המעניינות ביותר היו בציור ובפיסול. הן נתמכו על ידי הברון רוטשילד, שהוא ורעייתו תרו אשתקד את ארץ ישראל. יש בבית-הספר תלמידים שבאו מחברון ומן המושבות וכשהם מסיימים אינם נשארים קבע אלא יוצאים למושבותיהם ואף לסוריה ומצרים מגיעים.

(יחזקאל גבאי ואליהו שאולי, **מפריס לירושלים – תולדות חברת כל ישראל חברים 1860-1885**, הוצאת כ"ח ובית ספר רנה קאסין, ירושלים 1986, עמ' 97)

בשנת 1919 כתב נרסיס לָוֶן (Leven), מראשי חברת "אליאנס": יחד עם ייסוד בית-הספר ללימודים מדעיים ייסדה חברת כ"ח גם בית-ספר למלאכה, בהנהלת מר נסים בכר, שלמדו בו שבעה סוגי מלאכה שונים והם: נגרות, נפחות, התכת נחושת וברזל, מכונאות, עשיית כלי נחושת, אריגה וצביעה על ידי מורים מומחים. לבית-ספר זה נתקבלו תלמידים גם מערים אחרות שבארצות המזרח, ובשבילם הוקמה בבית-הספר פנימייה, שבה קיבלו התלמידים האלה פנסיון מלא.

(**חמישים שנות היסטוריה**, עמ' 115-116)

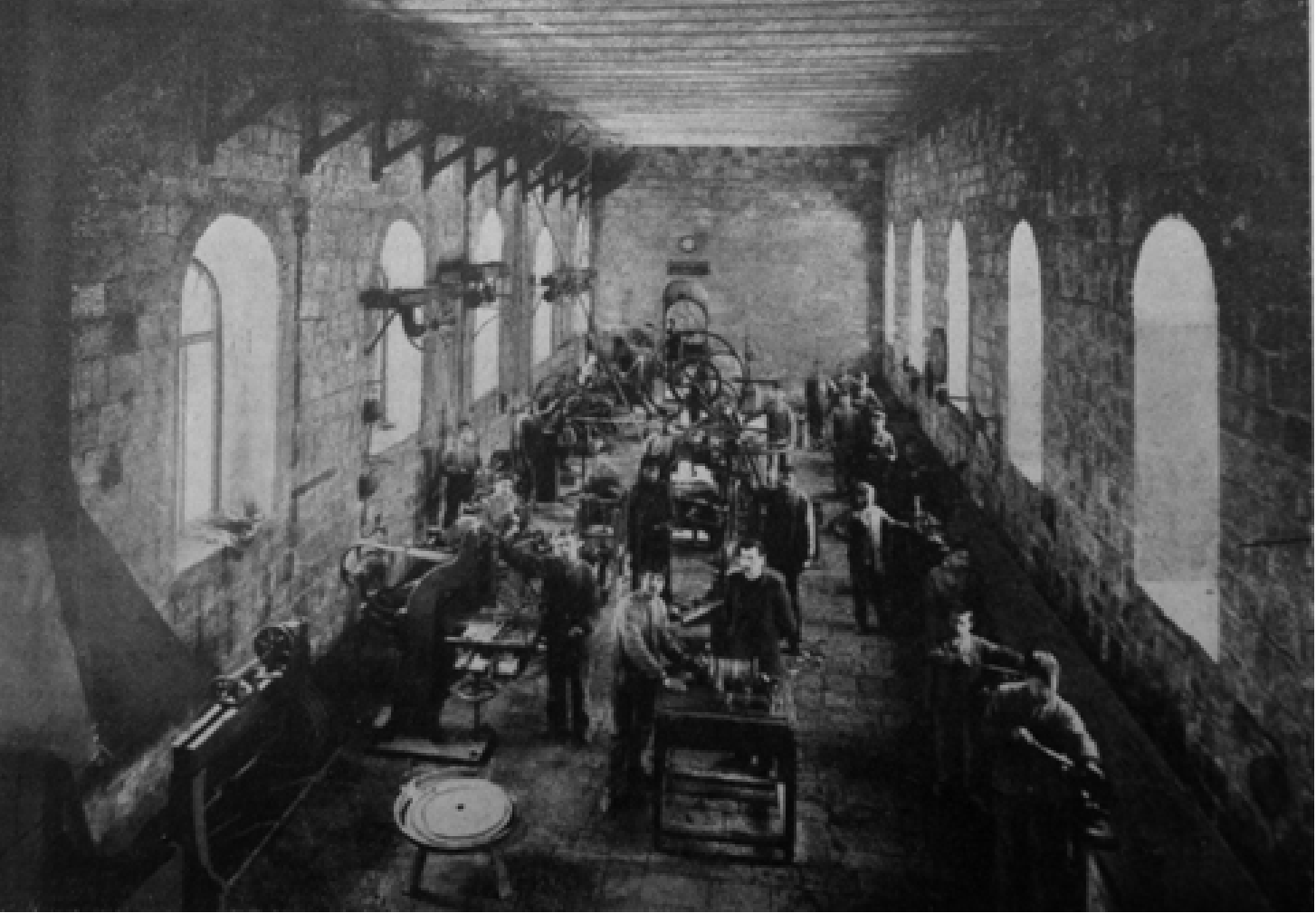
בשנת 1889 נוספה מגמה ללימוד סיתות אבן (למקצוע זה התקבלו חמישים תלמידים, רובם תימנים), וכן פעל במוסד בית-מלאכה לאריגת כותנה ובו 51 נולי אריגה. לונץ ציין בלוח לשנת תרס"ו (שנת הקמת "בצלאל"), כי חברת כ"ח הקימה, בתמיכת הברון, "בית לימוד החיטוב והפיסול". פנחס גראייבסקי דיווח בספרו על אומני ירושלים מאותה עת:

הנכנס בבית המלאכה הזה כאילו נכנס לאחד מבתי חרושת המעשה הגדולים אשר באירופא. ואלה הן המלאכות אשר תלמדנה בבית המלאכה הזה: א) חרושת הברזל: יציקת נפחות ומכוונות. ב) חרושת נחושת: סירות, דודים, כלי אגנות וכל כלי הבית הבאים באש. ג) חרושת עץ ד) מלאכת מחשבת: ציור, כיור, פתוח בעצי זית, באבן, במתכת, פסול, גבס ואבנים [...] ועוד יש להוסיף, מלאכת חציבת האבנים וסיתותם [...] בית אריגה למיני ארג צמר גפן [...] ועל יד בית האריגה גם בית צביעה לחוטי צמר הגפן למען יעלה מחיר הארג יותר בזול.

(**החרש והמסגר בירושלים**, עמ' ט"ו)

הנה כי כן, מחלקות והתמחויות אומנותיות ואמנותיות רבות היו ב"תורה ומלאכה", ומבחינה זו לא היה פועלו של בוריס שץ ב"בצלאל" בבחינת חידוש ירושלמי מרעיש. באשר להבדל בין סגנון היצירות ותכניהם בשני בתי-הספר – על כך עוד נעמוד בהמשך. לפי שעה נציין רק, שמוצרי "תורה ומלאכה" זכו להערכה בארץ ובאירופה: "פעמים רבות באו יצורי המחלקה הזאת [מחלקת מלאכת מחשבת, שכללה ציור, כיור, פיתוח בעצי זית, באבן, במתכת, פיסול, גבס ואבנים] לתערוכת יצורי חכמי הציירים והפועלים בפאריז וינחלו אותות כבוד ומכתבי תהילה" (שם).

בדו"ח שחיבר נסים בכר בשנת 1887 על מצב בית-הספר "תורה ומלאכה", בפרק הקרוי "חלק המלאכה", מופיע התיאור המפורט כדלקמן:



המחלקה למכניקה, "תורה ומלאכה", ירושלים, שנת 1905 בקירוב

מלאכת עץ הזית יעשו התלמידים מלאכתם גם באבן השחורה ובצדף (nacre) ומלאכתם יפה ומוצאת חן בעיני כל רואיה.

תפירת בגדים: בשבוע הזה יבוא בעל מלאכה חרוץ [...] לחדר המלאכה הזה, הוא ה' מארקאָ.

חרושת הברזל והעץ: למען תת מושג נכון לקוראים על אודות החפצים (objets) אשר יעשו בבתי המלאכה אמרנו לרשום את החפצים אשר מתעסקים כעת בעשייתם בחדרי המלאכה האלה. החפצים האלה הם נעשים בעד אנשים שונים אשר ציוו עליהם (commandes) אצלנו. בחדר חרושת הברזל: שבכות בעד 67 חלונות. מעקה אחת. שתי מיטות. שתי עריסות (berceau). שמונה פטישים לסיתות האבנים. צירים לשלושים חלונות. חמישה ועשרים וויס (crochets). שמונה זוגות צירים (charnières). שני מנעולים גדולים. ומעדר (?) אחת.

ובחדר חרושת העץ: חמישה ועשרים חלונות. ארון מעץ אגוז. שישה עשר ארונות בעץ זית (?) דלתות [...]. תיבה אחת. כיסאות שישה. שולחן עגול. סיפון (plafond) אחד. באלקאן [בלקון, מעקה] אחד. [...] ושני שולחנות-לילה (tables de nuit).

התימנים: מלבד מלאכת [...] וסיתות האבנים אשר יצטיינו בהן התימנים, הנה החלו רבים מהם ללמוד גם יתר המלאכות בבית ספרנו. ובכל חדר מחדרי המלאכה

חרושת המכונות: זה הירח ימים בא המכניק החדש ה' פרייז מלאנדאן [לונדון]. והוא איש חרוץ במלאכתו ונבון דבר. לעת עתה נשתמש במכונת הקיטור לפרקים לא קבועים. ומכונת נשירת-העצים (Scierie) [קיסור] המחוברת אליה תעבד עבודתה בחריצות נפלאה והקלה את עבודת התלמידים וזמן רב ירוויחו בזה ללימודים. ובעת אשר תשבות מכונת הקיטור ולמדו התלמידים את מלאכת הכיוון (ajustage) ומלאכת הלטישה (Limer). ומכונה קטנה הובאה מלאנדאן וכוחה כבת שני סוסים ופרקיה לא מכוונים, והייתה לחינוך התלמידים ללמדם ליישר חלקיה, לתקנם, ולהרכיבם איש על מקומו.

חרושת נחושת: זה כשני ירחים הוספו על לימוד המלאכות השונות גם את מלאכת הנחושת. ולבעל המלאכה אין עלינו לשום שרירות: כל אחד להכין לו החומר הדרוש למלאכתו (נחושת ופחמים). והיה בהימכר הכלים אשר עשה ולקח הוא שני שלישי הרווח ולנו השליש. (עד עתה למדו) המלאכה הזאת רק שלושה מתלמידינו, שני אשכנזים וספרדי אחד. ועתה הננו רואים כי עלינו להוסיף עוד תלמידים בחדר המלאכה הזה, כי רבו הקונים ונוכל למכור הרבה יותר מאשר יכול בעל המלאכה ושלושת תלמידיו לעשות.

מלאכת המחרטה (Tour): במלאכה הזאת הוספו תלמידים ובחרנו בחדר יותר גדול מהחדר שהיה עד עתה ללמוד המלאכה הזאת. מספר תלמידים הם עתה עשרה. מלבד

נפגשם. והמה חרוצים במלאכתם ועוד מעט ולמדו לחיות על יגיע כפיהם.

(הארכיון הציוני, ירושלים, A153/110/1)

לא חלפו שנים רבות וכבר היה צר המקום בשתי הקומות של "תורה ומלאכה" מלהכיל את כל התלמידים ובתי-המלאכה, והעיתון הצבי דיווח על הכוונה לספח את בנייני "משכנות שאננים" לבית-הספר. איגרת בנושא זה, המתייחסת גם לביקורות שעוררה הכוונה, אף נמצאת בתיקי כ"ח שבארכיון הציוני בירושלים. ואולם בשנת 1898, עם הרחבת פעילותו של בית-הספר (שעתה למדו בו גם מוסלמים ונוצרים), נרכשה חלקת אדמה נוספת בסמוך למבנה, ועליה נתנה כ"ח בניין בן שלוש קומות ושלושים חדרים, שעודנו ניצב כיום במרכז ירושלים מול בניין "כלל" ובסמוך לשוק מחנה-יהודה. הבניין נועד לשמש כפנימייה.

בליל חנוכה הראשון של שנת תרנ"ח (דצמבר 1898) נחנך ברוב עם והדר "בית התלמידים הפנימיים" (משמע, הפנימייה) של "תורה ומלאכה". קירות האולם המרכזי של בית-הספר נעטפו בפרוכות משי רקומות וזהב ועליהן תמונותיהם של גדולי העם והיישוב. בין עמודי החדר נבנה שער מפואר עשוי כולו מענפי ירק ומפרחים, ודגלי תורכיה התנופפו בגאון משני עבריו. הפתעה גדולה הייתה נוכחותם של נציגי העדה האשכנזית של ירושלים. עתה, עם הוספת המבנה, נשכרו מורים נוספים ל"תורה ומלאכה" ומספר התלמידים עלה ליותר משלוש-מאות. עתה גם הוחלט על הוראה בשפה העברית, וזאת לאחר שהשפה הנהוגה עד אז הייתה צרפתית (יש לציין עם זאת, כי כבר בשנת 1882 החל אליעזר בן-יהודה ללמד עברית במוסד, ואחריו לימדו בו מורי עברית כדוד ילין ויהודה גרזובסקי).

היו אלה ימי שיא בפעילות היצירתית של בית-הספר: התרחבות השכונות היהודיות גררה עמה הזמנת עבודות בשפע מהאגף המקצועי של המוסד: פנסי רחוב, אבני סיתות וכלי יציקה שונים. לפי עדותו של דוד ילין, השתתפו תלמידי "תורה ומלאכה" בשיפוץ מסגד כיפת הסלע בשנת 1898. גם בימי המשבר הכלכלי, שפקד את היישוב בשנת 1912, שיווק בית-הספר לרחבי הארץ כלים חקלאיים ומוצרי טקסטיל שיוצרו בידי תלמידי "תורה ומלאכה". רבים מהבוגרים הועסקו כאומנים במפעלים של נוצרים. בחזונו של נסים כבר היו בוגרי "תורה ומלאכה" אמורים לעבוד בערי הארץ כולה: בערב ראש השנה תרמ"ו (1886) הוא פרסם "קול קורא" לפיזור בעלי המלאכה אל מחוץ לירושלים:

ראה ראינו את כל הלחץ אשר בירושלים. יושביה רבים והפרנסה מעטה וההתחרות גדולה, ונשים לב על סיבת הדבר ונראה כי אחת הסיבות היותר גדולות היא: יען כי אחינו בחרו רק בערים אחדות בא"י לשבת בס, ולא יכלה הארץ לשאת אותם יחד. ונפן כה וכה ונרא והנה הארץ רחבת ידיים, עוד נמצאו ערים אשר יושביהן רבים ואיש ישראל עוד טרם יהיה בארץ, אין שם עוד תופר וסנדלר וחרש-עץ וחרש-ברזל [...].

(הארכיון הציוני, ירושלים, A153/110/2)

בתחילת חודש תמוז תרנ"ז (1897), עם ביקורו בירושלים של מפקח מטעם חברת כ"ח בפריס, האדון בנדיקט, הוחלט לשחרר מבית-הספר את התלמידים שסיימו לימודיהם במוסד

שנים קודם, אך נשארו במקום לצורך קבלת עבודות מתושבי העיר. המאמץ להשיג עוד ועוד עבודות בשביל בוגרים אלה גרם להזולת מחירים (בגין התחרות עם אומני ירושלים האחרים). התופעה העלתה רוגזם של האומנים הירושלמים, אשר להבדיל מבוגרי "תורה ומלאכה", נאלצו לשלם מלוא שכר-דירה, לשלם מחיר לא-מסובסד על חומרים, לרכוש מכוונות וכיו"ב. האדון בנדיקט החליט אפוא להוציא את הבוגרים הללו מבית-הספר, בייחוד כיוון "ש[ה]בית קיבל יותר ויותר צורה של בית חרושת מאשר צורת בית לימוד" (דוד ילין, **ירושלים של תמוז**, עמ' 160).

תוכניתו של המפקח הצרפתי, בנדיקט, הייתה רחבת מעוף וקרובה לחזונו של נסים כבר, מאחר שביקשה לשגר אומנים בוגרים של "תורה ומלאכה" למושבות ארצישראליות ולערי המזרח התיכון בכלל:

ובמשך החודש הזה יישלחו עשרה מהם (חרשי עץ וברזל) לארם צובה, ולדמשק, ולג'ירות, ולמושבות רחובות וקסטינה, ולמשתקעים במושבות תינתן גם נחלת שדה לעבדה. כנגד אלה היוצאים הנה החלו לבוא אל הבית הזה אלה הצעירים הנשלחים על-ידי החברה מיתר בתי ספרה אשר בארץ ללמוד פה אחת המלאכות ולשוב אחרי כן אל עריהם להורות שמה לבני אחינו החסרים אומנים תרשים [...].

(שם, עמ' 184. דף יומן מתאריך ט"ו כסלו, תרנ"ח)

בראש האגף המקצועי של "תורה ומלאכה" עמד אברהם אלברט ענתבי (1870-1919), שירש בשנת 1897 את מקומו של נסים כבר כמנהל, ופעל במוסד עד לשנת 1914. עם מינויו למנהל הקים ענתבי בתי-מלאכה לתחרים, סריגה וסיתות אבנים, אך בעיקר עשה להקמת בית-אריגה לשיטחים (בסיוע חברת יק"א). פנחס גראייבסקי מציין (עמ' ט"ז) שביית-האריגה "למיני ארג צמר גפן" נתון היה לפיקוחם של חמישה אומנים מדמשק. בית-האריגה זכה להצלחה כלכלית ופרנס לא פחות משבעים משפחות של אורגים וצובעים, ותוצרתו נמכרה בשוקי ירושלים ואף יוצאה לצרפת. חשוב להדגיש, מפעל השיטחים של "תורה ומלאכה" קדם בעשור בקירוב למפעל השיטחים של "בצלאל". בשנת 1899 הושלמה בנייתו של אולם גדול, ששימש לחרושת האריגה ובו מקומות ללמעלה מחמישים אורגים, אף כי בתחילה עבדו בו רק שישה אורגים תימנים ופרסים, כפי שפירט דוד ילין ביומנו מיום א' באלול תרנ"ט. באייר תר"ס (1900) כבר ציין ילין ביומנו, שבמחלקת האריגה עבדו למעלה מארבעים אורגים, מלבד עוזריהם הרבים.

שטיחים ארצישראליים, פיתוחי עץ זית וקנקנים

כיצד נראו שטיחי "תורה ומלאכה"? אספנים של מוצרים ארצישראליים מוקדמים מכירים היטב את שטיחי הפשתן האדמדמים, המלבניים (במתכונת שטיחי תפילה תורכיים), שנארגו במכונה וייצגו (לפי צילומים) את הרצל נשען בבזל על המעקה, את מקס נורדאו, חייל תורכי, את הרברט סמואל, את הפחה, את לורד בלפור ואת חיים וייצמן. השטיחים עם דיוקנאות בלפור או הנציב העליון לא יכולים היו להיווצר,



המחלקה לציור, "תורה ומלאכה", ירושלים, שנת 1905 בקירוב

ממוסגרת באורנמנטיקה המשולבת בשני מגני דוד עם המילה "ציון", שני לוחות הברית ושני סהרונים ובתוכם המילים "אם אשכחך ירושלים תשכח ימיני". אין ספק, שהייתה זו העתקה של ציור אוריינטלי כלשהו (צרפתי, מן הסתם) וסיפוחו לנושא רחל אמנו (טרגי על-פירוב: "רחל מבכה על בניה"). שטיחון "רחל אמנו" אפשר לראות הן במוזיאון וולפסון ב"היכל שלמה" בירושלים והן באוסף בחנות העתיקות "איוונטיק" בירושלים. איש עתיר זכויות ומעשים היה אלברט ענתבי. נזכיר רק, שבשנת 1906 הוא פרסם בעיתונו של אליעזר בן-יהודה, **השקפה**, קריאה לארבעים משפחות לרכוש אדמות ולייסד שכונה על שמו של הרב הראשי ליהודי צרפת, הרב צדוק כהן. כך נוסדה בלב ה"נחלאות" שבירושלים שכונת "נחלת צדוק". בשנת 1916, ערב כניסת הבריטים ארצה, הוגלה ענתבי בידי הממשל התורכי לדמשק (שאליה הוגלה גם בוריס שץ), ולאחר מכן לקושטא, ובה, ב-4 במרס 1919 והוא בן 49 בלבד, נפטר אברהם אלברט ענתבי.

רק מעט מאוד ידוע על מורי האמנות ועל תלמידי האמנות של "תורה ומלאכה". צילום ישן של כיתת הציור ב"תורה

כמובן, לפני שנת 1917 (הצהרת בלפור) ושנת 1920 (מינויו של הרברט סמואל לנציב עליון), אך האחרים נוצרו עוד קודם. רבים מהדיוקנאות הללו נארגו בגרסאות מתחלפות של שמאל וימין (הרצל, הרברט סמואל), או מצדודית ומנגד (בלפור). שנים ארוכות התלבטו היסטוריונים ואוצרים היכן למקם את השטיחים הללו (יש שהרחיקו לכת עד ורשה), אך ספרו של אנטון פלטון, **שטיחים יהודיים** (Anton Felton, *Jewish Carpets*, London 1997), קובע נחרצות, שאלה נוצרו ב"אליאנס" הירושלמי בין תחילת המאה העשרים לשנות העשרים (עמ' 71).

לאותה קטגוריה של שטיחי מכונה שייכת סדרת "רחל אמנו", ארוגה בגוויני אפור-כסף ובו: שתי גרסאות של שטיחונים (27.5x27.5 ס"מ) אלה מוכרות לנו: האחת, "רחל אמנו", והאחרת, "קבר רחל". הגרסה השנייה מציגה את מבנה הקבר המפורסם מדרך אפרתה, הראשונה את רחל רוקדת ריקוד צעיפים על "במה" קובייתית עטופה בשטיח מזרחי. רחל נראית כדמות אירופית מובהקת, המחוללת על רקע מסגד וצמחייה אקזוטית ומסביבה נגנים ערבים עם תרבושים וטורבנים. התמונה

ומלאכה" מסגיר ציור נוף מקומי של סמטאות ירושלים. צילום ישן של כיתת הפיסול ב"תורה ומלאכה" מלמד, שהתלמידים הצעירים מאוד התמחו כאן בכיור של תבליטים קלסיציסטיים. זכור שמו של מורה לפיסול, בן-ציון כהנסקי, שפיסל בשנת 1910 פסל (אבן?) בשם "עזרא הסופר". פנחס גראייבסקי מזכיר בספרו (עמ' ט"ז) את בן-ציון כהנסקי כ"מורה למלאכת הציור והפתוח" ומוסיף:

זכורני שעשה פעם פסל יפה מאד לשלחחו למערכה הגדולה בפאריז. והוא פסל דוד בנערותו בעמדו לפני שאול לנגן לפניו בכינור. היוצר הצליח לתת רוח חיים ביצור כפיו ולשים בפני הנער הזה מעין מאשר הוא נועד להיות בימים יבואו. והפסל הזה היה תפארת למעשהו. מלבד פסל דוד עשה עוד פסלים מפליאים. אחדות מיצירותיו נשאו בביתו. קובץ של פתוחי עץ, אבן וגבס נמצאים בבית-הספר למלאכה.

מורה מרכזי נוסף בבתי-המלאכה של "תורה ומלאכה" היה יעקב צוריאנו, "ח'רש-אמן מצוין". פנחס גראייבסקי, שכותב על צוריאנו בסעיף משנה תחת הכותרת "אמנות עברית", מספר, שהלה שימש במשך כשמונה-עשרה שנה ראש המחלקה לחרושת עץ ב"תורה ומלאכה". בייחוד התלהב גראייבסקי מתבנית בית-המקדש (הראשון והשני), שאותה יצר צוריאנו בעץ במשך חודשים ארוכים (וריאציה על תבנית בית-המקדש שיצר לפניו האדריכל, קונרד שיק) וזכה לשבחים מרובים. מורים נוספים ב"תורה ומלאכה" היו: שמואל מושין, מורה למכניקה (האשכנזי הראשון שלמד בבית-הספר וחזר אליו כמורה לאחר השתלמות בצרפת. צילום משנת 1906 מראה אותו ניצב בין המכוונות והתלמידים); ה' חזן, מורה לאריגה; ה' קלדרון, מורה לכימיה בצבעות. אין בידינו פרטים נוספים על המורים הללו.

דומה, ששני המורים המרכזיים ב"תורה ומלאכה" היו כהנסקי וצוריאנו. אך מי היו התלמידים הנבחרים? שאלה שקשה ביותר לענות עליה, אף כי ברור, ששום אמן חשוב בתולדות האמנות הישראלית לא נודע כבוגר בית-הספר. ברשימת התלמידים האומנים בארכיון הציוני אפשר למצוא בין היתר:

צורף – שלום עמר, שמואל רצאבי

נגר – אהרון ארקי

רוקם – אברהם לוי.

באיגרת אחרת נזכר שמו של הממונה בבית-הספר על המלאכות, האדון זאקסאן. בין תלמידי בית-הספר מוכר לנו רפאל אברהם שלם (רא"ש), מי שילמד לימים גם ב"בצלאל". רא"ש, יליד שנת 1888, הגיע לירושלים מסלוניקי ולמד כנער ב"תורה ומלאכה" במשך כשנה. עשרות שנים לאחר מכן הוא סיפר:

באנו מסלוניקי שניים-עשר בחורים [...] והלכתי אצל "אליאנס". וב"אליאנס" הייתי לומד אצל ענתבי, שהיה המנהל. הייתי עושה עבודה בשביל הסיום, עבודה בעץ חריטה שהעתיקתי מציור של בארוק מצרפת. ואז היו נותנים תעודה וכלים בחינם וכסף לפתוח חנות. והייתי ב"אליאנס" איזה שנה. באתי רק לקחת התעודה. הראיתי לענתבי העבודה שעשיתי בעץ ואמר יפה מאד ונתן לי התעודה. באתי הנה כדי ליצר בסלוניקי עוד "בצלאל" אחד, כדי שילמדו בו עבודות. [...] עשינו תריסר כיסאות בעץ, עבודה יפה מאד, כל מיני, לקשט סלון גדול. כל פאשה

שהיה בא, היינו נותנים לו מתנה כיסא. כשמת הפאשה היו מחזירים לנו הכול. היינו נותנים מתנה לכול אחד כדי ליכות בהגנה של הגוברנור.

(מתוך "מגילת רא"ש", אצל גדעון עפרת, **על הארץ**, כרך א, תל-אביב 1993, עמ' 64-65)

היכן מסתתרים מוצרי "תורה ומלאכה"? מלבד השטיחים שנזכרו לעיל (שנמצאים באוספים שונים, לרבות באוסף של המחבר), היכן הם הפריטים החרוטים בעץ זית, הרהיטים ושאר פריטי האבן, הנחושת, הצדף, התחרה וכולי, שנוצרו כאן? התשובה קשה: לא מוכרת לנו חותמת כלשהי של תוצרת בית-הספר, גם לא שום קטלוג מכירות, ומסע בירורים באוספים מוזיאוניים ופרטיים העלה שרידים קלושים בלבד: כאילו בלעה האדמה את אמנות "תורה ומלאכה". בה בשעה, מוצרים ארצישראליים קדם-בצלאליים" רבים נותרו באוספים כ"יתומים", בלי שנודע מי יצר אותם. רבים מאוד הם, למשל, חפצי עץ זית מחוטבים – תיבות, קופסאות טבק, כריכות עץ, לוחות עם תבנית מסגד הסלע או הכותל המערבי ועוד, שממתינים לסיווג מדויק, ואפשר שחלקם מקורו ב"תורה ומלאכה". כל סיווג של חפץ זה או אחר כמוצר של "תורה ומלאכה" תהא בו בהכרח מידה של ספקולטיביות.

ובכל זאת אפשר לנסות לסמן מספר עבודות כמועמדות לתואר "תוצרת תורה ומלאכה": שני קנקני אבן שחורה, שנמכרו במכירת ה"ישראלית" של בית-המכירות "סותבליס" בתל-אביב, במאי 1998: השניים, 26 סנטימטר גובהו של כל אחד, חרוטים, האחד עם תמונת הכותל המערבי והשני עם תמונת קבר רחל; שתי התמונות גדושות אורנמנטיקה פרחונית ונושאות במרכזן את הכתובת בצרפתית "אבן מים המוות". הנטייה הרווחת היא לייחס את עבודות האבן השחורה לר' שמחה יאנובר (**אמנות ואומנות בארץ ישראל במאה התשע-עשרה**, עמ' 151-153). אלא שעבודות האבן השחורה שנוצרו ב"תורה ומלאכה" יוחזו בעיטור הברוקי.

באוסף של וילי לינדבר בירושלים איתרנו שני רהיטי עץ לא חתומים בסגנון נאו-קלאסי, שהיו שייכים לאספן אברהם חביליו הירושלמי, שירש אותם מסבו הירושלמי. הפריטים הוצגו כפריטי בית-הספר כ"ח בתערוכה "לגור בירושלים" (אוצרת: רבקה גונן), שהוצגה בשנת 1993, וכך גם תועדו בקטלוג. מדובר ככל הנראה בהעתקים של רהיטים צרפתיים או איטלקיים מהמאה התשע-עשרה (בבתי-המלאכה של המוסד החינוכי ב"שנלר" שבירושלים יצרו באותה עת רהיטים בסגנון גרמני). הרהיטים, על מסעדיהם העגולים ורגליהם הקשתיות, מאופיינים בחריטות ותבליטים מפוארים, הכוללים ראשים ורגליים של אריות, כפתורים פרחוניים, חריטות של ענפים משתרגים ועוד. כך כתבה רבקה גונן:

באותה עת התפתחה בירושלים תעשיית הרהיטים, והנגרים המומחים היו יהודים – אשכנזים וספרדים כאחד [...]. לצדם עבדו תלמידי מוסדות החינוך המקצועיים השונים שקמו בירושלים, שבהם היו מגמות של נגרות, מסגרות, אריגה ועוד. בין בתי ספר אלה יש להזכיר את "אליאנס", מיסודה של חברת "כל ישראל חברים" בצרפת, שתלמידיה באו בעיקר מקרב המשפחות הספרדיות [...]. בבית-הספר "אליאנס", למשל, ייצרו התלמידים כיסאות, כורסאות וספות



המחלקה לטווייה, "תורה ומלאכה", ירושלים, שנת 1905 בקירוב

מגולפות על פי דגמי רהיטים איטלקיים-פלורנטיניים שהובאו מחוץ-לארץ. מקצת הרהיטים ניתנו כמתנה לראשי השלטון העות'מני בירושלים, ואחרים נרכשו בידי העשירים והמשכילים מקרב הקהילה הספרדית, שבדרך זו תמכו בבית-הספר. בכמה מבתיהם של ותיקי הספרדים בעיר עוד אפשר למצוא פריטים של רהיטי "אליאנס" אלה. (רבקה גונן ודוד קרוינקר, **לגור בירושלים**, מוזיאון ישראל, ירושלים 1993, עמ' 108)

עריסות ברזל ישנות, תוצרת ירושלים, המצויות במוזיאון "חצר היישוב הישן" שבעיר העתיקה ובאוסף פרטי בירושלים, הן כולן קרוב לוודאי, בהיעדר מקור ירושלמי אחר, תוצרת "תורה ומלאכה". באותו אוסף פרטי ירושלמי נמצאת גם תיבת מכתבייה מפוארת מעץ זית, שעשויה בהחלט להיות מוצר של "תורה ומלאכה": לא רק בזכות האורנמנטיקה הפרחוניית העשירה, המעלה על הדעת דקורציה ברוקית, שחוקקה בעץ

המאה התשע-עשרה. מאחר שלא ייתכן, שהצדפים הללו נחרטו ועוצבו בסדנאות הצדף של בית-לחם (בגלל הנושא היהודי המובהק המיוצג בהם), אין זאת אלא שהם עוצבו בירושלים ב"תורה ומלאכה".

אכן, יש להשקיע מאמצים רבים באיתורן וסיווגן של עבודות "תורה ומלאכה", המסתתרות באוספים פרטיים ובמוזיאונים ללא ייחוס פרטני. האספן התל-אביבי הוותיק והנודע, יצחק איינהורן, סיפר לי על מוצרי צדף המצויים ברשותו, שנוצרו ב"אליאנס". באוסף שלו ישנם גם מכתבים בצרפתית, שכתב אלברט ענתבי למנהל בית-ספר לבנות של כ"ח ביפו.

בין "בצלאל" ל"תורה ומלאכה"

הסתתרותם וחמקנותם של מוצרי "תורה ומלאכה" אינן סיבה להתעלמות מתפקידו החשוב של בית-הספר בעשייה האומנותית בירושלים הקדם-"בצלאלית". כמות התלמידים והיקף המלאכות של "תורה ומלאכה" תובעים את מלוא הערכתנו. בהתאם, ניתן להבין את העיונות שגילה בוריס שץ, מנהל "בצלאל", כלפי ענתבי וכלפי מוסדו, שגזל משך את הבכורה הירושלמית כמעט מכל בחינה שהיא. בשנת 1910, בחוברת בשם **בצלאל – תולדותיו, מהותו ועתיזו** (הוצאת "בצלאל", ירושלים, תר"ע, עמ' ח), כתב שץ: "ועוד בזמן הראשון בקשרנו מלחמה, לא היה זה עם אלה הקנאים אלא דווקא עם ראשי מוסדות אחרים הרוצים להפיץ כאן תרבותם כביכול".

קשריו הטובים של ענתבי עם השלטונות העות'מאניים איימו על מעמדו של שץ, ובמכתב מיום י"א שבט תרס"ז (1907) שלל מנהל "בצלאל" את רעיון מינויו של ענתבי כחבר בוועד הירושלמי הפועל לטובת "בצלאל", ובייחוד התנגד להצעה למנותו יועץ מסחרי ל"בצלאל":

ובהיות כי חברת "כ"ח" אינה משתתפת לע"ע בעבודתנו, לא היה מקום לבא-כוחה פה להיות בין יועצים. ייפלא בעיני אשר ה' ענתבי לא יתעניין אפילו לדעת את תקנות "בצלאל", ובנוגע לדברך כי יוכל ענבי להזיק לנו, הנהו מביא כבר נזק באשר הוא עומד בראש מכון כזה, ובמה יוכל להועיל?

(הארכיון הציוני, ירושלים. מובא על ידי בספר, **בצלאל של שץ**, עורכת: נורית שילה, מוזיאון ישראל, ירושלים 1982, עמ' 52)

המתח האישי-מוסדי בין שץ לענתבי היה מובן: מעבר למאבקי אגו, רבות מהמחלקות שייסד והוסיף שץ בחמש השנים הראשונות של "בצלאל" (לרבות סיתות) כבר פעלו למגינת לבו ב"תורה ומלאכה", ויש להניח, שגם התחרות המסחרית לא הייתה קלה בעיר קטנה כירושלים. עם זאת, חשוב להדגיש את השוני בין הסגנון ה"אליאנסי" לבין הסגנון ה"בצלאלית", וכן ההבדלים בסגנון ההפצה ויחסי הציבור. קודם כל ניכר ההבדל הרב בין צניעותו של "תורה ומלאכה", מוסד שראה עצמו כבית-ספר מקצועי המשוקק מוצריו, לא יותר, לעומת יומרתו של "בצלאל" להושיע את עם ישראל ואף לבנות את בית-המקדש השלישי ביום מן הימים. "תורה ומלאכה" היה מוסד "נטול אגו", ולפיכך אף לא השתמש בחתימות ובחותמות ולא הפיץ מפלטטים וקטלוגים. בעוד שבוריס שץ פרסם מאמרים

בשבחי עצמו, בכר וענתבי מעולם לא פרסמו מאמרים מסוג זה. מבחינת עיצוב העבודות, אלה היו הבדלי הסגנון העיקריים בין המוצרים של שני בתי-הספר:

1. בעוד "תורה ומלאכה" החשיבו שימוש במכוונות, ב"בצלאל" דגלו באופן אידאולוגי בעבודת יד (בהשפעת ויליאם מוריס [Morris] והסוציאליזם האוטופי, שהוקיע את המכוונה כמנכרת את הפועל). מכאן, בין השאר, ההבדל הגדול בין שטיחי "בצלאל" הארוגים ביד לבין שטיחי "תורה ומלאכה" הארוגים במכוונות.

2. בעוד בתי-המלאכה של "תורה ומלאכה" התמקדו בייצור חפצי חולין שימושיים, "בצלאל" התמקד בעיצובם של חפצי קודש (וגם רבים משטיחיו קושטו בדימויי קודש למיניהם – מקומות קדושים, למשל). ככל הידוע, במוסד של כ"ח לא ייצרו חנוכיות וצלחות פסח, למשל, ואילו ב"בצלאל" נמנעו מייצור מוצרים פרקטיים יומיומיים, דוגמת מנעולים, מיטות, דלתות וכדומה. עם זאת, מוצרי "תורה ומלאכה" כפי שראינו שימשו גם לתשמישי פולחן (למשל, אותה חגורת חזן עם לוחיות הצדף).

3. בעוד מעשי האומנות ה"בצלאליים" הקפידו על ההיבט העיצובי המסוגנן והייחודי של כלל מוצריהם, ב"תורה ומלאכה" ביקשו, קודם כול, את המוצר הפרקטי, בלי שכפו עליו את העיצוב הייחודי (כך, ערסלי הברזל של "תורה ומלאכה" הסתפקו בקישוט בסיסי ותו לא).

4. בעוד "תורה ומלאכה" נטה בעיקרו לסגנונות של הנאו-קלאסיקה והברוק הצרפתיים ועסק בשחזורם, "בצלאל" ביקש אחר "הסגנון הארצישראלי", על כל לקטנותו הידועה (תערובת של היהודי והציוני, אורנמנטיקה מזרחית ויוגנדשטיל מערבי, כמפורט **בבצלאל של ש"ץ**, ירושלים 1982). ככלל, דומה שמעמד ה"אמנות" ב"תורה ומלאכה" היה נמוך מאשר ב"בצלאל". אמנם, יצירות הציור והפיסול של "תורה ומלאכה" טרם זוהו, אך דומה ששיעורי ציור ופיסול שימשו כאן בעיקרם כמכינה, כהכשרה לבעלי מלאכה באמצעות העתקת יצירות נאו-קלאסיות, שלא כמו ב"בצלאל", אשר בראשו עמד פסל בעל שאיפות אמנותיות, שהביא לבית-ספרו ציירים יהודים דגולים (כגון שמואל הירשנברג, לזר קרסטיין, אַבְּלָן וְאֶחָרִים).

5. בהקשר זה, "תורה ומלאכה" לא היה חלק מההתעוררות של האמנות היהודית במאה התשע-עשרה. סגנונו שילב, לכל היותר, את ההשפעה הנאו-קלאסית עם הייצוג הפרימיטיביסטי של המקומות הקדושים, כפי שנהוג היה באומנות הארצישראלית הקדם-"בצלאלית".

6. שלא כ"בצלאל", "תורה ומלאכה" לא היה מסונף לתנועה הציונית ולא פעל בשירותה ביצירת מזכרות, מתנות, פיזור מנהיגים וכיוצא באלה. השטיחים עם תמונות הרצל, נורדאו ואחרים היו חריג, אשר גם הוא לא נעשה בשירות המוסדות, אלא בגלל הפופולריות של אותם אישים.

בית-הספר "תורה ומלאכה" פעל במלוא המרץ עד פרוץ מלחמת העולם הראשונה, שבה הפכה צרפת למדינת אויב לתורכים.

תנאי החיים הקשים בירושלים, ואף גיוס מורים ותלמידים, לא אפשרו מן הסתם מהלך לימודים תקין (כפי שפגעו פגיעה קשה בלימודים ב"בצלאל"). נוסף על כך, בשנת 1916, כזכור, הוגלה אברהם אלברט ענתבי לדמשק. עם זאת יש להדגיש, שבית-הספר לא נסגר במהלך המלחמה: בארכיון העיר ירושלים נמצא צילום של מחזור 1918 (תצלום מס' 58012). ענתבי נפטר בשנת 1919 בעודו בגלות בקושטא, ומאז ואילך נשמע קולו של "בצלאל" ביתר עוז מקולו של בית-הספר "תורה ומלאכה", אף שהוא עתיד היה להיסגר באופן סופי רק בשנת 1927 (או, לפי גרסה אחרת, רק בשנת 1931).

לקריאה נוספת:

יהושע בן-אריה, **ירושלים החדשה בראשיתה**, ירושלים 1979.

יחזקאל גבאי ואליהו שאולי, **מפרים לירושלים – תולדות חברת כל ישראל חברים 1860–1985**, הוצאת כ"ח ובית-ספר רנה קאסין, ירושלים 1986.

פנחס בן צבי גראייבסקי, **החרש והמסגר בירושלים: ספר זיכרון להאומנים, בתי המלאכה וחרשת המעשה הראשונים בירושלים מזמן התחלת היישוב של עדת האשכנזים**, ירושלים 1930.

דוד ילין, **ירושלים של תמול**, כתבי דוד ילין, כרך א, ירושלים 1972.

נרסיס לון, **חמישים שנות הסטוריה**, ירושלים תרפ"ב (1922).

יונה פישר (עורך), **אמנות ואומנות בארץ ישראל במאה התשע-עשרה**, מוזיאון ישראל, ירושלים 1979.

Anton Felton, **Jewish Carpets**, London 1997.

מקורות האיורים:

תמונות בעמודים 5, 7, 9, 11: *Ost und West*, vol. 7, July 1908, pp. 765-784